




Olne *Info*

Histoire d'avenir



Vallée de la Hazienne (Froidbermont)

Tout sur le budget communal 2026 - p.3
Participez à la sauvegarde de l'histoire de notre commune ! - p.8
Découvrez nos prochains événements - dès p.12

■ Ma commune	pp. 2-8	■ CPAS	p. 17
■ Prévention (Secours-Police)	p. 9-10	■ Associations	pp. 17-19
■ Nos écoliers	pp. 11	■ Publicités	p. 20
■ Événements	pp. 12-16		

■ LES DÉCISIONS RÉCENTES DU CONSEIL COMMUNAL

Séance du 17 novembre 2025 :

- **Finances :**
 - Arrêt du budget communal 2026
 - Établissement des règlements relatifs aux différentes taxes 2026 / 2026-2031 (déchets, inhumations, véhicules isolés et abandonnés, force motrice...)
 - Établissement des règlements relatifs aux différentes redevances 2026 / 2026-2031 (concessions et caveaux, exhumations, mise à disposition de locaux communaux...)
 - Prise d'acte de l'encaisse du Receveur du 3ème trimestre 2025
 - Acquisition d'une chaudière en urgence pour la Crèche la Farand'Olne et pour le Presbytère
- **CPAS :** approbation de la modification budgétaire 2025
- **Déchets :** fixation du taux de couverture du coût-vérité relatif aux déchets ménagers
- **Accueil Temps Libre :** prise de connaissance du Plan d'Action Annuel 2025-2026
- **Intercommunales :**
 - Adoption de l'ordre du jour soumis par l'AG de RESA, de l'AIDE, d'Intradel, de Neomansio, du CHR Verviers East Belgium, d'ENODIA et d'IMIO
 - Abstention sur l'ordre du jour soumis par l'AG de RESA Holding et de la SPI
- **Bien-être animal :** approbation de la Convention entre la Commune et l'asbl « L'assiette des quatre pattes »

Séance du 15 décembre 2025 :

- **Enseignement :**
 - Fixation des niveaux de compétences et désignation de la composition de la commission de sélection dans le cadre de l'appel à candidatures au poste de directeur d'école communale
 - Arrêt des montants des subventions aux associations et groupements en lien avec les écoles
- **RCA :** prise d'acte du Plan d'Entreprise 2026-2030
- **État civil :** adoption du règlement communal sur les funérailles et sépultures
- **CPAS :**
 - Approbation des budgets 2026
 - Adoption du projet de rapport sur les synergies entre la Commune et le CPAS
- **Finances :**
 - Dotation à la Zone de secours Vesdre-Hoëgne et Plateau
 - Dotation à la Zone de Police du Pays de Herve
 - Octroi de subsides au Cercle Sportif Olnois, au Groupe Guides et Scouts d'Olne, à l'Atelier Carac'Tère, et à la RJS Olnoise
- **Environnement :** mandat à Intradel pour mener l'action Zéro Déchet 2026
- **Intercommunale :** adoption de l'ordre du jour soumis par l'AG de RESA
- **Motion :** réforme des allocations de chômage et d'insertion et à son impact sur le CPAS et les communes

Retrouvez les PV complets des conseils communaux sur www.olne.be/vie-politique/conseil-communal/pv-des-conseils-communaux.

■ PERMANENCES DE MONSIEUR LE BOURGMESTRE

Chaque semaine, Monsieur le Bourgmestre se tient à votre disposition à l'administration communale (rue Village 37) lors de permanences. Celles-ci ont lieu chaque mardi, sans rendez-vous, de 8h00 à 9h00 (sauf jours fériés et périodes de vacances scolaires). Pour les personnes ne pouvant se libérer aux jours et heures prévues, il reste bien entendu possible de fixer un rendez-vous à un autre moment (0499/40.16.67 - cedric.halin@olne.be).

■ AVEZ-VOUS BIEN INSTALLÉ UN OU PLUSIEURS DÉTECTEURS DE FUMÉE DANS VOTRE HABITATION ?

Cette obligation peut vous sauver la vie ! En effet, nos sens, la vue, l'odorat et l'ouïe, ne suffisent pas à percevoir rapidement un début d'incendie, tout particulièrement la nuit.

• Où placer un détecteur ?

Le détecteur doit être installé prioritairement dans les halls ou les couloirs, à chaque niveau de vie qui comporte au moins une pièce d'habitation.

• Quel type de détecteur choisir ?

Les détecteurs doivent être conformes à la norme NBN EN 14604 et agréés BOSEC. Ils doivent être garantis 5 ans.

• Combien de détecteurs installer ?

Il faut compter un détecteur par niveau de vie de moins de 80 m² et comportant au moins une pièce d'habitation. Si la superficie du niveau de vie est supérieure à 80 m², il faudra placer deux détecteurs.

Plus d'infos : <https://logement.wallonie.be/fr/page/detecteurs-incendie>



■ NOUVEAUTÉ LIVE ENROLLMENT : RÉALISEZ VOS PHOTOS D'IDENTITÉ AU SERVICE POPULATION

La commune d'Olne est désormais équipée du nouveau système « Live-Enrollment » qui permet de réaliser gratuitement vos photos d'identité et passeport.

Attention :

- **l'âge minimum** pour bénéficier de ce service et garantir une photo de qualité qui répond aux normes requises : 6 ans

- **actuellement** le système **n'est pas compatible pour les permis de conduire** : vous devez donc toujours bien apporter une nouvelle photo pour la réalisation d'un permis de conduire
- le citoyen est **toujours libre d'opter pour une photo réalisée chez un photographe ou dans un photomaton**, tant que celle-ci est conforme aux normes officielles et qu'elle date de moins de 6 mois

■ BUDGET 2026 : UNE GESTION PRUDENTE DANS UN CONTEXTE FINANCIER TENDU

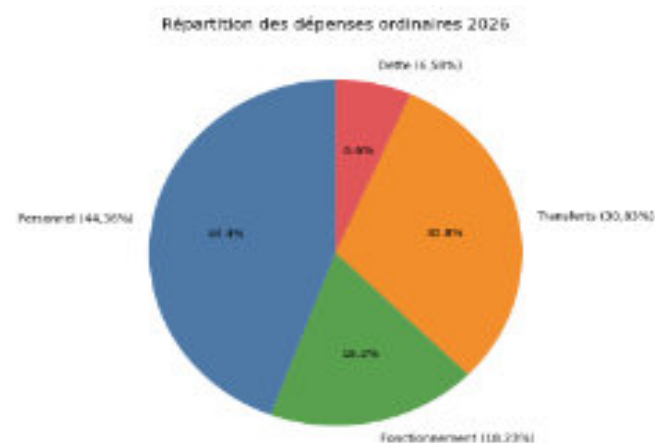
Lors du conseil communal de novembre, le budget 2026 a été adopté. Ce budget est marqué par une volonté de maintenir l'équilibre malgré une pression croissante sur les dépenses, notamment celles liées au personnel (en particulier les charges de pension des agents statutaires en service et retraités) et à la hausse des transferts vers le CPAS (exclusions du chômage) et la zone de police.

Les dépenses du service ordinaire en hausse maîtrisée

Le budget ordinaire atteindra 6,16 millions d'euros en 2026, soit une progression de 6,21% par rapport à 2025. Malgré cette augmentation, le résultat général reste positif, avec un boni attendu de 250.597 €.

Les dépenses ordinaires se répartissent comme suit :

Personnel : +4,12%



L'augmentation est principalement liée à la hausse des cotisations de pension et à l'indexation des salaires attendue au printemps 2026. Un départ à la retraite prévu en mai ne sera pas remplacé immédiatement pour limiter la hausse des dépenses.

Fonctionnement : +9,31%

Les coûts des logiciels et des fournitures continuent de croître.

Transferts : +10,28%

Les contributions communales au CPAS et à la zone de police augmentent sensiblement notamment en raison de la hausse

attendue du nombre de bénéficiaires du RIS et de l'indexation des traitements.

Dette : -11,08%

Cette baisse est liée à l'arrivée à échéance de certains emprunts en 2026. À noter : le ratio dette/recettes ordinaires reste très raisonnable à 6,72%.

Des recettes en stagnation

Les recettes à l'exercice propre atteignent 6 millions d'euros, soit à peine plus qu'en 2025.

Heureusement, les fonds de réserve et provisions totalisent près de 1,8 million d'euros et peuvent être mobilisés ce qui garantit une solide capacité de réaction en cas d'imprévu.

Investissements 2026 : 846.000 € au budget extraordinaire

Le budget extraordinaire prévoit 846.000 € d'investissements, financés par :

- 321.330 € d'emprunts
- 369.670 € de subsides
- 155.000 € prélevés sur les fonds de réserve

Parmi les projets prévus :

- Renouvellement du matériel informatique et du mobilier communal
- Divers travaux de voirie pour 150.000 €
- Isolation thermique du bâtiment JLC et aménagement de la future crèche
- Mise en place d'un monitoring énergétique des bâtiments par capteurs connectés
- Travaux dans les écoles (mobilier et aménagements divers)
- Entretien des espaces verts et travaux dans les cimetières
- Entretien de la mare de Hansez
- Financement des actions de la Cellule de développement rural

L'ensemble de ces investissements vise à renforcer la qualité des infrastructures communales tout en poursuivant les efforts de transition énergétique et d'amélioration des services aux citoyens.

■ COLLECTES DE SANG DE LA CROIX-ROUGE EN 2026

Les prochaines collectes de sang de la Croix-Rouge sont programmées aux dates suivantes :

- vendredi 3 avril 2026 de 16h45 à 20h
- vendredi 10 juillet 2026 de 16h45 à 20h
- vendredi 9 octobre 2026 de 16h45 à 20h00

Lieu : Ecole communale d'Olne, Chemin des écoliers 3 à Olne

CROIX-ROUGE
de Belgique



■ PROLIFÉRATION DE RATS : LA COMMUNE POURSUIT SA CAMPAGNE DE DÉRATISATION EN 2026

Suite aux demandes de plusieurs citoyens faisant part de soucis de rats à leur domicile ou à proximité immédiate, les autorités communales avaient lancé en novembre 2020 une campagne de dératisation menée par une entreprise privée spécialisée. Cette campagne traite le réseau d'égouttage, les abords des ruisseaux, les bâtiments communaux et sous-dépendances communales ainsi que les interventions chez les particuliers qui en font la demande préalablement. Une entreprise privée a ensuite été mandatée par la commune pour poursuivre la campagne chaque année, en mars et septembre. Pour 2026, les autorités communales ont décidé de fixer les campagnes aux dates suivantes : les 19 et 20 mars et les 24 et 25 septembre 2026.



Crédit : <https://freesvg.org/>

Si vous êtes confrontés à une prolifération de rats à votre domicile ou dans votre jardin et que vous souhaitez vous inscrire pour la campagne des 19 et 20 mars 2026 (intervention gratuite), nous vous invitons à transmettre vos coordonnées complètes (nom + adresse complète + numéro de contact) au service Communication de la commune : Astrid Huyghe - astrid.huyghe@olne.be - 087/26 02 81. Le service recensera toutes les coordonnées et les transmettra à l'entreprise privée. Date limite de transmission des coordonnées à la commune pour cette campagne : vendredi 13 mars 2026 à 12h00.

Attention > sont exclus des demandes : les commerces, les agriculteurs, les exploitations de quelque nature que ce soit, les bâtiments industriels et les endroits privés où une intervention conséquente de dératisation doit être réalisée.

Nous profitons également de cet encart pour vous rappeler que nous mettons à votre disposition des sachets de graines empoisonnées (à l'administration, rue Village 37) que vous pouvez placer à divers endroits de votre habitation pour contribuer à la réduction du nombre de nuisibles.

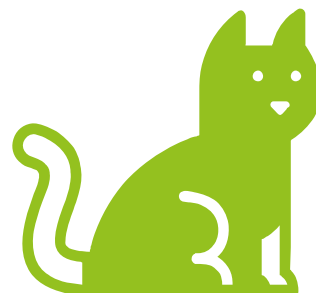


AIDEZ-NOUS À FAIRE STÉRILISER LES CHATS ERRANTS/SAUVAGES



La commune d'Olné poursuit, en collaboration avec le SPW, la campagne pour le bien-être animal entamée en 2023. Grâce à celle-ci, tous les soins vétérinaires aux animaux errants/sauvages apportés chez le vétérinaire par des citoyens olnois (stérilisation des chats errants/sauvages + soins urgents aux animaux errants/sauvages) seront entièrement financés par la commune d'Olné jusqu'au 31 mars 2026.


Cette campagne vise particulièrement à stériliser les chats errants/sauvages afin de faire baisser les statistiques d'abandon et de surpopulation.




Si vous habitez Olné et que vous souhaitez participer à cette campagne, nous vous demandons, d'ici le 31 mars 2026 au plus tard, de :

 contacter par téléphone l'un des deux cabinets désignés par le Collège communal d'Olné et fixer un rendez-vous pour pratiquer les soins susmentionnés

> Docteur Marie Vaessen, Voie des Ardennais 24 à 4877 Olné 0472/96 93 18 - www.veterinairevaessen.be

 Sur rendez-vous. Merci de prévenir au préalable du jour de la capture.


> Cabinet vétérinaire Senden et Humier, Rue Pierre Curie 26 à 4630 Soumagne 04/377 46 73 - www.veterinairesoumagne.be

 Prise de rendez-vous obligatoire avant toute visite

 capturer l'animal concerné et le conduire chez le vétérinaire > attention : il est obligatoire que celui-ci soit errant/sauvage, aucun soin ne sera gratuit pour les animaux domestiques

Vous avez besoin d'une cage-trappe pour capturer un chat ? La commune d'Olné en prête

> contactez le 087/26 02 81 ou astrid.huyghe@olne.be

 venir rechercher l'animal après les soins pour le relâcher dans la nature

Si les conditions ci-dessus sont bien remplies, aucune somme ne vous sera facturée, l'entièreté des soins sera payée au vétérinaire par la commune grâce à une subvention du Service public de Wallonie, Département du Bien-être animal.



■ L'AGENCE LOCALE POUR L'EMPLOI (TITRES SERVICES) SOUHAITE RENFORCER SON ÉQUIPE

« Chaque jour, votre travail compte pour quelqu'un ! »

L'agence locale pour l'emploi d'Olne est en recherche active d'aide-ménagères passionnées et motivées H/F/X. Notre agence c'est bien plus qu'un simple emploi : c'est une ambiance chaleureuse, une équipe qui se serre les coudes, un planning qui respecte votre vie personnelle, et surtout, une vraie reconnaissance de votre travail.

Votre profil :

- * Vous êtes organisé(e), rigoureux(se) et autonome et vous avez de l'énergie à revendre.
- * Vous avez un véritable souci du détail et le goût du travail bien fait.
- * Vous aimez aider les autres et possédez un bon relationnel.
- * Une expérience en entretien ménager est un plus, mais pas obligatoire : nous formons nos collaborateurs !
- * Vous êtes flexible et capable de vous adapter aux besoins variés des clients.
- * Lieu de travail : principalement dans le secteur de Herve/Soumagne/Trooz/Fléron (province de Liège)

Vos missions principales :

- * Nettoyage et entretien des espaces de vie (poussière, sols, vitres, etc.)
- * Repassage et entretien du linge
- * Respect des consignes spécifiques des clients pour garantir leur satisfaction

Ce que nous recherchons :

- * Une disponibilité minimum de 20 heures par semaine (plus si souhaité)
- * Une capacité à travailler de manière autonome tout en respectant les consignes
- * Un permis de conduire et un véhicule personnel (mobylette possible aussi) sont un requis

A l'ALE d'Olne, nous croyons que le bien-être de nos employés est la clé d'un service de qualité. Rejoignez une entreprise qui place l'humain au cœur de ses préoccupations et où votre travail fera une réelle différence

Ce que nous offrons :

- * Contrat CDI à votre engagement

- * Horaires flexibles pour mieux concilier vie professionnelle et personnelle
- * Un environnement bienveillant et respectueux, votre bien-être est notre priorité
- * Un salaire attractif avec des avantages supplémentaires (chèques repas, ...)
- * Le taux horaire brut est aujourd'hui de 14,67€ sans expérience et de 15,53€ avec 4 années d'expérience
- * La possibilité de travailler près de chez vous, en limitant les déplacements (10km maximum de votre domicile)
- * Chaussures et vêtement de travail fournis par nos soins + indemnité de nettoyage journalière

Envie de briller avec nous ? Postulez sans tarder et devenez l'étoile de notre équipe

Envoyez-nous votre CV et une courte lettre de motivation à l'adresse : titres.services@ale.olne.be ou contactez-nous directement au 087/37 77 62 pour plus d'informations.

Titres-services / ALE - Personnes de contact et horaires

Rue Village 93 - 4877 OLNE
Tél : 087/37.77.62
titres.services@ale.olne.be

Directrice : Madame Christine Rémant

Assistante de direction : Madame Silvia Leone

Heures d'ouverture :

Bureau :

- ✓ Lundi/mardi/jeudi/vendredi : de 8h00 à 16h30
- ✓ Le mercredi : de 8h00 à 12h00

Christine & Silvia, vos alliées du quotidien !

Toujours à votre écoute pour vous aider à trouver la perle rare : une aide-ménagère fiable, disponible et adaptée à vos besoins.

Disponibilité, bonne humeur et service de qualité garantis !

Centrale de repassage :

- ✓ Du lundi au jeudi : de 8h00 à 16h00
- ✓ Le vendredi de 8h00 à 14h00

Service rapide & soigné

Repassage impeccable, délais respectés, accueil chaleureux et souriant !

Marre de la corvée de repassage ? On s'en occupe pour vous 😊

■ LES ANNIVERSAIRES DE MARIAGE CÉLÉBRÉS EN 2025

Ont fêté leurs Noces de Brillant :

Les époux LEROY Guy et LOISEAU Josée

Ont fêté leurs Noces de Diamant :

Les époux DELREZ Claude et HENDRICK Bernadette

Les époux BOULANGER Joseph et THIOUX Hermance

Les époux DUGARD Pierre et POTTIER Michelle

Les époux MEURENS Jean et FORTEMPS Marie

Les époux BOUHA Jean et DENOEL Huberte



Ont fêté leurs Noces d'Or :

Les époux HENRARD Joseph et GOSET Béatrice

Les époux LENELLE Jacques et MONFORT Nicole

Les époux GERARD Georges et GERARD Anne

Les époux SCHERER Albert et LABEYE Huberte

Les époux CHEFNEUX Alain et MEULENBERG Patricia

Les époux GARDIN Jean et DENOEL Angèle

Les époux MATAGNE Jacques et LIMBORT Marie-Claude

Les époux JOUNEN Christian et LEMPEREZ Marie

Les époux SERVAIS Olivier et WOUTERS Corinne

Les époux SENDEN Ghislain et CHARLIER Michelle

Les époux CORMAN Gilles et PIROTTE Marie-France

Les époux MATHONET Henri et MELEN Marie-Rose

DANS LES ORGANIQUES, LE HIC C'EST LE PLASTIQUE !

LES EMBALLAGES EN PLASTIQUE C'EST DANS LE SAC PMC.



Le tri des déchets organiques est obligatoire en Belgique.

Ces déchets (restes de repas, épluchures, petits déchets de jardin...) sont collectés séparément via le conteneur vert à puce ou les sacs biodégradables communaux

Ils sont recyclés par biométhanisation pour produire de l'énergie verte et du compost de qualité dans notre Unité de Biométhanisation située à Herstal.



Une petite erreur chez vous peut sembler anodine... mais multipliée par des milliers de foyers, elle bloque les machines, augmente les coûts et empêche la production d'un compost de qualité.

Nous analysons régulièrement le contenu des camions pour vérifier la qualité du tri et comprendre les erreurs les plus fréquentes.



ATTENTION AUX INTRUS !

Les intrus les plus fréquents :

- Plastiques & PMC : films, barquettes, canettes, tubes de dentifrice...
- Déchets ménagers : langes, coton-tiges, textiles, litières...
- Déchets de jardin hors calibre : grosses branches, souches, pierres...



EMBALLER VOS DÉCHETS ORGANIQUES ?
Si vous le souhaitez, vous pouvez « emballer » vos déchets organiques avant de les jeter dans votre conteneur...

Mais pas dans n'importe quel sac !

Ce que vous pouvez utiliser :

- Sac à pain en papier ou papier journal
- Sac compostable avec le logo officiel



Astuces pour un conteneur propre

- Tapissez le fond avec du papier journal.
- Emballez vos déchets organiques dans un sac compostable ou du papier.
- Nettoyez votre conteneur à l'eau chaude et au vinaigre.
- En été : sortez-le à chaque collecte et gardez-le à l'ombre.



ATTENTION AUX FAUX SACS !



Seuls les sacs avec le logo OK Compost/ TÜV Austria sont acceptés.



Les autres ne se dégradent pas correctement et votre conteneur risque de ne pas être collecté.



COLLECTE DES DECHETS

Ce qui ne change pas au 1^{er} janvier 2026 :

- 30 levées (une levée = un conteneur) à répartir entre les deux conteneurs
- 20 € de réduction si le chef de ménage a le statut BIM (demande à faire au service recette quand vous recevez la taxe)

Ce qui change au 1^{er} janvier 2026 :

- La réduction pour enfant de moins de 3 ans au 1^{er} janvier passe de 30 à 45 € (octroi de façon automatique)
- Conteneur noir : le quota passe de 50 à 40 kg par habitant au 1^{er} janvier
- Conteneur vert : le quota passe de 50 à 60 kg par habitant au 1^{er} janvier
- Le quota non utilisé du conteneur noir sera automatiquement reporté sur le conteneur vert



GALERIE DES TRAVAUX



Déneigement



Curage des avaloirs

Découvrez notre galerie online
Envie d'en savoir plus sur le travail réalisé au quotidien par les services Voirie et Travaux ? Davantage de clichés sont à découvrir sur www.olne.be



Elagage



Pose d'un filet d'eau Chemin du cordonnier



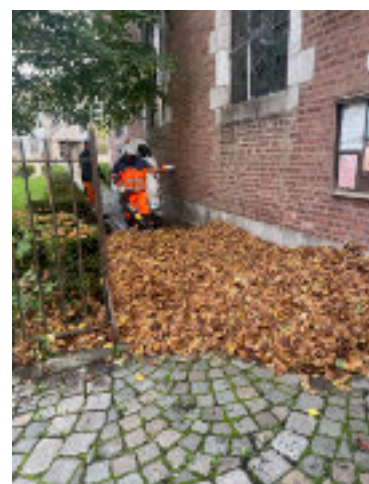
Nettoyage de l'espace public avec l'aide du glouton



Asphaltage du haut de la rue Herdavoie et du carrefour avec les rues Raffhay et Mitoyenne



Fin du pavage dans la rue des Combattants et ses ruelles



Ramassage des feuilles

L'HISTOIRE INTÉRESSE LES OLNOISES ET LES OLNOIS

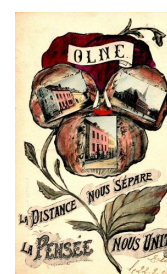
Quelques bénévoles, passionnés d'histoire locale, de patrimoine, de folklore... de tout ce qui fait la spécificité d'un village, dans une région, ont constaté que la société moderne évolue à une vitesse grand V et que nous risquons de perdre le lien avec ce que nos prédécesseurs ont vécu : exemples à foison. Il nous semble qu'il serait pourtant dommage de perdre toute ces pépites d'informations parlées, filmées, photographiées.

Cette réflexion a conduit ce groupe à rejoindre un groupe déjà structuré : le GAL du pays de Herve afin de « conserver et pérenniser la culture au sens large et la rendre accessible au plus grand nombre et leurs successeurs ». A cet effet ils bénéficient d'un soutien technique et logistique indispensables : local de dépôt et traitement des archives, archivage et scannage avec du matériel de qualité pour une fidélité maximale. Les administrations communales de la région du Pays de Herve encouragent et soutiennent ces initiatives : mise à disposition d'un local communal et de matériel adéquat.

Ces passionnés traitent les travaux déjà effectués et rassemblés : nous pensons notamment à l'inventaire du petit patrimoine et aux documents publiés sur le site Facebook « Olne et son histoire ». Mais ils ont aussi l'ambition d'ouvrir leurs recherches à d'autres amateurs qui possèdent dans leurs tiroirs, dans une vieille boîte enfer, dans un coffre au grenier des trésors cachés qui méritent mieux que leur long silence endormi. Il serait en effet très dommage que toute une génération se sépare, dans l'urgence d'un décès, d'un déménagement, d'une vente... de cette mine d'information parce qu'incapable de l'interpréter et la valoriser (on ne parle pas ici de valeur monétaire).

Le succès des sites d'histoire régionale, petite et grande, mais surtout petite et proche tels « Arvia, Bibliotheca Aubel, Thimistoria... » prouve que de nombreux concitoyens apprécient ce genre de publications.

Nous espérons commencer les publications concernant Olne dans le courant du premier trimestre 2026. D'ici là le groupe tentera de répondre aux questions pratiques : Comment contacter le groupe ? Prêter ou céder une archive ? Que pouvons-nous publier ?



ARCHIV'OLNE

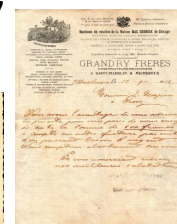
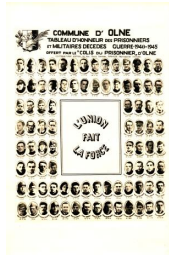
Le groupe ARCHIV'OLNE de la Commission Locale de Développement Rural CLDR, avec le soutien de la Commune, met sur pied un site internet dans le but de sauvegarder des documents d'histoire locale de notre commune.

Nous sommes à la recherche de documents datant d'avant 2000 : photos, affiches, cartes postales, audio, vidéo,...

Aidez-nous ! Si vous possédez chez vous des témoignages de notre passé, contactez-nous.

Vous pouvez partager ces pièces soit par une donation, soit au moyen d'un prêt en vue de les scanner. Il est aussi possible de les envoyer par mail.

Pour nous contacter : archives.olne@gmail.com ou 0477/641313 ou 0475/837977



GARDONS NOS ESPACES PUBLICS PROPRES !

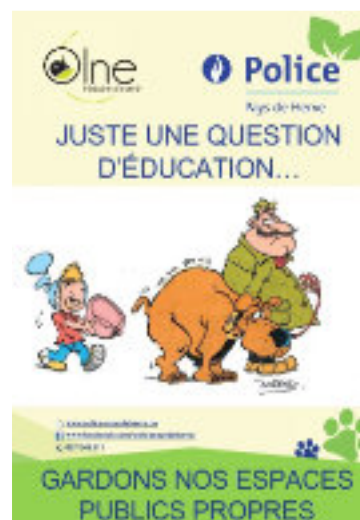
Ramasser les déjections de son compagnon à 4 pattes, c'est une obligation sur l'espace public, espace dont fait notamment partie le réseau de balades olnoises emprunté par de nombreux marcheurs. Malheureusement, certains propriétaires ont tendance à l'oublier. **Merci d'en tenir compte et de contribuer ensemble à maintenir la propreté de notre commune et le bien-être de tous les habitants !**

Ce que dit la réglementation communale

En ce qui concerne les déjections, il est interdit de laisser les animaux que l'on a sous sa garde déposer leurs excréments sur l'espace public ou

sur tout terrain dont le maître de l'animal n'est pas le propriétaire ou le locataire, à l'exception des avaloirs et des canisites s'il en existe à cet effet. Dans l'hypothèse où cette obligation ne peut être respectée pour des raisons indépendantes du gardien de l'animal, ce dernier sera tenu de ramasser les déjections à l'aide du matériel nécessaire et de le déverser dans un avaloir.

Plus d'infos dans l'Ordonnance de police téléchargeable sur notre site : <https://www.olne.be/administration/reglement-communaux>





SE FORMER AUX SITUATIONS D'URGENCE

ET SI, UN JOUR, C'ÉTAIT À VOUS D'AGIR ?

Chacun peut être confronté à une situation d'urgence : malaise, chute ou accident de la vie quotidienne peuvent survenir à tout moment, que ce soit à domicile, sur le lieu de travail, sur la route ou lors d'activités extérieures. En attendant l'arrivée des secours, chaque minute est déterminante : les premiers gestes peuvent sauver une vie ou limiter les conséquences d'un accident. Se former aux premiers secours constitue donc un véritable acte citoyen.

QUEL EST L'OBJECTIF DE SE FORMER ?

Se former aux premiers gestes de secours permet de :

- développer les bons réflexes et la confiance ;
- savoir réagir rapidement et efficacement sans paniquer ;
- augmenter les chances de survie d'une victime en attendant l'arrivée des secours ;
- être capable d'aider ses proches et les autres.

DES GESTES SIMPLES QUI FONT LA DIFFÉRENCE

Lors d'une formation, vous apprenez notamment à :

- alerter correctement les services de secours ;
- sécuriser une situation et éviter le sur-accident ;
- mettre une personne inconsciente en position latérale de sécurité ;
- pratiquer un massage cardiaque et utiliser un défibrillateur ;
- réagir face à un étouffement ;
- effectuer d'autres gestes de premiers secours (soins de plaies, brûlures, etc.).



LES FORMATIONS, POUR QUI ?

La formation aux premiers secours s'adresse à tous les citoyens, quels que soient l'âge ou le parcours : parents, jeunes, seniors, bénévoles, agents communaux, associations...

Chacun peut être amené, un jour, à porter secours à un proche ou à un inconnu.

**PENSEZ À
TÉLÉCHARGER
L'APPLI 112 BE !**

**1 APP,
3 SERVICES
DE SECOURS**



OÙ SE FORMER ?

Il existe plusieurs types de formation en Premiers Secours :

- Initiations courtes pour apprendre les gestes essentiels
- Formations certifiantes, comme le BEPS (Brevet Européen de Premiers Secours)
- Modules spécifiques, notamment pour les entreprises

Ces formations sont proposées par :

- La Croix-Rouge de Belgique
- Certaines asbl
- La médecine du travail (pour ses propres travailleurs)
- Des organismes et centres spécialisés privés

Se former aujourd'hui, c'est peut-être sauver une vie demain !



Et si vous testiez vos réflexes face à une situation d'urgence ?

Il existe «sauveunevie.be», une expérience interactive gratuite qui permet d'apprendre les gestes qui sauvent à travers trois films immersifs. Scannez le QR Code ci-joint et testez vos connaissances dès maintenant !



Pour plus d'infos à ce sujet : www.zone-vhp.be - Département prévision : ☎ 087/479.822

SEXTORSION : COMPRENDRE POUR MIEUX PRÉVENIR

Les réseaux sociaux, les messageries instantanées et les jeux en ligne font aujourd'hui partie du quotidien des enfants et des adolescents. S'ils permettent de communiquer et de se divertir, ils peuvent aussi exposer les plus jeunes à des dangers méconnus, parmi lesquels la sextorsion.

Qu'est-ce que la sextorsion ?

La sextorsion est une forme de chantage à caractère sexuel. Une personne menace de diffuser des images ou des vidéos intimes afin d'obtenir quelque chose en échange : de l'argent, de nouvelles images ou le silence de la victime.

Les auteurs agissent souvent sous de fausses identités et prennent le temps de gagner la confiance de l'enfant. Ils peuvent se faire passer pour un autre adolescent, un ami rencontré en ligne, une personne bienveillante ou rassurante.

Le piège commence souvent par des échanges anodins avant de devenir progressivement plus insistants et manipulateurs.

Pourquoi les enfants et adolescents sont particulièrement vulnérables

Les jeunes ne mesurent pas toujours les risques liés au partage d'images ou d'informations personnelles. La peur, la honte ou la crainte d'une punition peuvent les empêcher de demander de l'aide lorsqu'un problème survient.

Il est essentiel de rappeler qu'ils ne sont jamais responsables de la situation.

Le rôle clé des parents : la prévention

La prévention commence à la maison, avant tout par le dialogue. Quelques conseils :

- s'intéresser aux réseaux sociaux et applications utilisés par son enfant ;
- parler régulièrement de la vie numérique, sans jugement ;
- expliquer clairement qu'il ne faut jamais envoyer de photos ou vidéos intimes, même à une personne de confiance rencontrée en ligne ;
- rappeler qu'Internet ne permet pas toujours de savoir qui se cache derrière un écran.

Être attentif à certains signaux peut aussi aider à détecter un problème : repli sur soi, stress ou anxiété inhabituelle, peur d'utiliser le téléphone, changements de comportement ou d'humeur.

Que faire en cas de sextorsion ?

Si un enfant est confronté à une situation de sextorsion, il est important de :

- ne pas céder au chantage ;
- conserver toutes les preuves (messages, captures d'écran) ;
- bloquer et signaler l'auteur sur la plateforme concernée ;
- en parler immédiatement à un parent ou à un adulte de confiance ;
- signaler les faits aux services de police.

Il est important de rassembler un maximum d'éléments avant de déposer plainte, notamment :

- informations sur la communication > numéros de téléphone, comptes utilisés (ex. Skype, réseaux sociaux), adresses e-mail, captures d'écran des échanges ;
- informations sur les paiements > numéros de compte, adresses de paiement, captures d'écran des transactions ;
- informations sur la diffusion de contenus > liens vers les photos ou vidéos publiées (ex. YouTube, Facebook...) et informations sur le compte ayant mis le contenu en ligne.

En cas de problème, plusieurs organismes peuvent aider dont :

Child Focus

Aide et accompagnement pour les situations d'exploitation sexuelle et de dangers en ligne concernant les enfants : 116 000 - gratuit, 24h/24 et 7j/7

Écoute Enfants

Service d'écoute gratuit pour les enfants et adolescents, mais aussi pour les parents préoccupés : 103 - gratuit

Police / Urgences

En cas de menace immédiate ou de danger : 101 ou 112



Nos écoliers

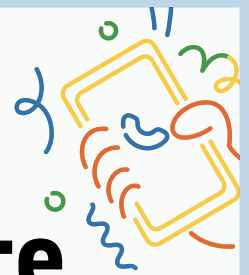


Ces dernières semaines ont été particulièrement riches en événements à l'École communale Olne-St-Hadelin. Que ce soit sur le site d'Olne ou celui de Saint-Hadelin, la vie scolaire a été rythmée par de beaux moments de convivialité, notamment lors des festivités de fin d'année. L'arrivée de la neige est également venue sublimer le cadre de notre école et plus largement le paysage de notre belle commune, pour le plus grand bonheur des enfants et de l'équipe éducative.

Afin de rester informés des activités et projets de l'école communale, nous vous invitons à suivre notre actualité sur notre page Facebook.

Au nom de l'ensemble de l'équipe éducative, je vous adresse nos meilleurs vœux pour l'année 2026, qu'elle soit synonyme de santé, de joie et de projets partagés.

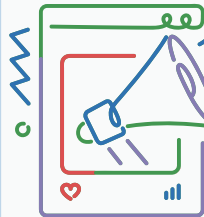
Loïc Jennequin-Schumacher, Directeur



La commune d'Olne recrute

des animateur.trices pour ses Vacances Actives
du 27 juillet au 14 août 2026.

Envie d'un job qui bouge et qui a du sens ?
Les Vacances Actives t'attendent !



Envoyez votre candidature
avant le 15 mars 2026 :

Par e-mail : atl@olne.be

Par courrier ou dépôt :

Rue Village 37, 4877 Olne
(Administration communale)



Coordinateur(trice) adjoint(e)

- Avoir la nationalité requise.
- Avoir 18 ans minimum.
- Détenir une qualification reconnue.

Moniteur(trice) breveté ou non.

- Avoir la nationalité requise.
- Avoir 17 ans minimum.

☎ Pour tout renseignement : 0479/79.15.71 (Service ATL)

LE FIL INVISIBLE NOUS RELIE AUX GENS QU'ON AIME...

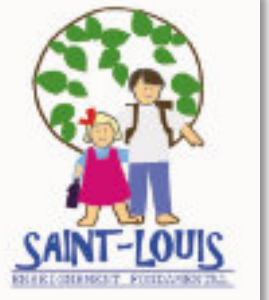


Pendant l'Avent, les élèves de l'école Saint-Louis se sont rendus aux Aquarelles afin d'égayer les journées des résidents. En effet, lors de l'Assemblée Générale des Enfants du mois de décembre, les élèves ont découvert un album intitulé « Le fil invisible » de Miriam Tirado. C'est l'histoire d'une petite fille qui découvre les liens invisibles qui l'unissent aux gens qu'elle aime.

Afin de tisser des liens avec les personnes âgées, l'équipe éducative a proposé aux élèves de vivre des activités à la maison de repos « Les Aquarelles ». Ceux-ci étaient partants ! Les élèves de 3ème, 4ème, 5ème et 6ème ont fait des jeux de société, tandis que les classes de 1ère et 2ème se sont réunies autour de la guitare de Madame Chantal pour chanter quelques chansons. Les plus jeunes de l'école, quant à eux, ont réalisé des jeux de motricité.

Ce furent de chouettes moments conviviaux et chaleureux entre nos élèves et les résidents. Merci aux Aquarelles pour leur accueil et pour le temps qu'ils nous ont accordé.

Pour l'équipe éducative, Déborah Stockmans,
institutrice maternelle



C'est l'heure des HISTOIRES !

DE 3 À 8 ANS



07 FÉVRIER
14 MARS
18 AVRIL
10H30-11H30
GRATUIT



TU AIMES ÉCOUTER DES HISTOIRES ?
ALORS VIENS À LA BIBLIOTHÈQUE, UN SAMEDI PAR
MOIS, POUR DÉCOUVRIR DE NOUVELLES
AVENTURES !



Bibliothèque d'Oline

RUE VILLAGE 37 - 4877 OLNE
INFOS ET INSCRIPTIONS
BIBLIOTHEQUE@OLNE.BE
087 64 65 49



NOS BELLES HISTOIRES

POUR LES ENFANTS DE 3 À 7 ANS



...ET POUR TOUS CEUX QUI N'ONT PAS PERDU
LEUR ÂME D'ENFANT, OU QUI AIMERAIENT LA
RETRouver.

MERCREDI
18 FÉVRIER
14H30
GRATUIT

RETRouVEZ-NOUS À LA
BIBLIOTHÈQUE POUR UNE HEURE
DU CONTE ANIMÉE, À L'OCCASION
DU NOUVEL AN CHINOIS.



Bibliothèque d'Oline

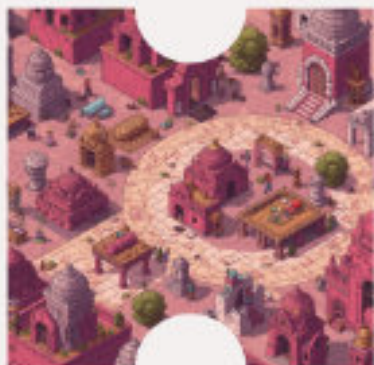
RUE VILLAGE 37 - 4877 OLNE
INFOS ET INSCRIPTIONS
BIBLIOTHEQUE@OLNE.BE
087 64 65 49



APRÈS-MIDI JEUX

À PARTIR DE 4 ANS

MARDI
24 FÉVRIER
14H-17H
GRATUIT



Tu aimes les jeux de société ou aimerais les découvrir ?
Un après-midi jeux de société ça te dit ?
Viens nous rejoindre pendant les vacances...
Et place aux jeux !

Attention : les places sont limitées, n'oublie pas de
t'inscrire avant de venir.

MOINS DE 6 ANS ? VIENS ACCOMPAGNÉ D'UN ADULTE !



Bibliothèque d'Oline

RUE VILLAGE 37 - 4877 OLNE
INFOS & INSCRIPTIONS
BIBLIOTHEQUE@OLNE.BE
087 64 65 49



LES PANIERS

DE 6 MOIS
À 3 ANS

Dans chaque panier se cache une histoire...

DIMANCHE
15 MARS
À 10H30
PAF : 4€



Grand-Mère tricote auprès de la mare, ce point d'eau à la fois tranquille
et changeant. Le chant de la grenouille nous invite à retirer nos bottes, à
rêver l'instant d'une promenade, les pieds dans l'eau. Au son des clapotis
naît une chanson, l'oiseau sort du nid. Le vent souffle, il fait tanguer le
petit bateau sur l'eau, à son bord les animaux s'accrochent. La tempête
s'arrête. Elle recommencera peut-être...

Mélina et Côme jouent, chantent, racontent les souvenirs d'un lieu et de
l'enfance... les sens en éveil.

25 MINUTES DE SPECTACLE, SUIVIES DE 15 MINUTES D'EXPLORATION LIBRE



Salle Theo Dubois

RUE DU PRESBYTÈRE 8 - 4877 OLNE
INFOS ET INSCRIPTIONS
BIBLIOTHEQUE@OLNE.BE
087 64 65 49



Le tout petit MONSIEUR

SPECTACLE FAMILIAL DÈS 6 ANS

DIMANCHE
29 MARS
À 16H
PAF : 4€

Le Tout Petit Monsieur adore raconter des histoires pour les enfants voisins. Un jour, une rumeur annonce l'invasion d'extra-terrestres, capables de se transformer pour nous ressembler. Le Roi demande aux habitants de rester enfermés. Le Tout Petit Monsieur prend peur et se coupe du monde. Les enfants vont chercher à tout prix à garder le contact avec lui. La créativité des enfants va-t-elle prendre le dessus et lui permettre de sublimer sa peur ?



Salle Theo Dubois

RUE DU PRESBYTÈRE 8 - 4877 OLNE
INFOS ET INSCRIPTIONS
BIBLIOTHEQUE@OLNE.BE
087 64 65 49



Soirée atelier DIGIDEFI 0.6

LUNDI
30 MARS
19H-21H
GRATUIT

SOIRÉE DÉBAT À DESTINATION DES PARENTS, GRANDS-PARENTS, PROFESSIONNELS DE LA PETITE ENFANCE...



Questionner la place des écrans et autres objets numériques dans la vie des enfants de 0 à 6 ans.

Comment maintenir un équilibre entre monde réel et monde virtuel qui puisse bénéficier au développement de l'enfant ? Quels sont les aspects et les risques liés aux numériques spécifiques aux enfants de moins de 6 ans ? Quelles alternatives leur proposer afin d'éviter les risques liés à une surexposition précoce aux écrans ?

Apprêtez-vous à débattre, trouver des alternatives, affiner vos connaissances sur le développement de l'enfant et accepter la part d'événements qui échappe à votre contrôle de parents ou professionnels... tout en vous amusant !

Salle des Conseils



RUE VILLAGE 91 - 4877 OLNE
INFOS ET INSCRIPTIONS
BIBLIOTHEQUE@OLNE.BE
087 64 65 49



COCODICODA!

De 2 à 5 ans

Le coq a chanté, mes histoires vont commencer. Une poulette grassouillette, un lapin qui n'aime pas les choux, un œuf qui tombe du ciel, une poule rousse qui trouve un grain de blé et un petit coco pour l'enfant qui dort bientôt. Un régal de comptines et de contes animés.



DIMANCHE
12 AVRIL
À 10H
PAF : 2.5€



Salle des Conseils

RUE VILLAGE 91 - 4877 OLNE
INFOS ET INSCRIPTIONS
BIBLIOTHEQUE@OLNE.BE
087 64 65 49



APRÈS-MIDI JEUX

À PARTIR DE 4 ANS

MARDI
05 MAI
14H-17H
GRATUIT



Tu aimes les jeux de société ou aimerais les découvrir ? Un après-midi jeux de société ça te dit ? Viens nous rejoindre pendant les vacances... Et place aux jeux !

Attention : les places sont limitées, n'oublie pas de t'inscrire avant de venir.

MOINS DE 6 ANS ? VIENS ACCOMPAGNE D'UN ADULTE !



Bibliothèque d'Olne

RUE VILLAGE 37 - 4877 OLNE
INFOS & INSCRIPTIONS
BIBLIOTHEQUE@OLNE.BE
087 64 65 49



Immersion au cœur du paysage et de l'architecture d'Olne

pour comprendre leur évolution et guider les aménagements futurs

La commune et la Commission consultative communale d'aménagement du territoire et mobilité d'Olne (CCATM) vous invitent à une conférence qui vous plongera au cœur du paysage et de l'architecture de la commune d'Olne. Paul Hautecler et Julien de Leval (portraits ci-contre) analyseront la morphologie du paysage (relief, vallonnements, structure, réseaux routiers, implantation des rivières et ruisseaux...), sa biologie (biodiversité, organisations des végétations (vergers, haies)) et la typologie des constructions (types de bâtiments anciens et nouveaux, implantations...). Cette présentation ne visera pas à retracer l'histoire de la commune mais bien à offrir une lecture paysagère et architecturale pour un seul objectif : comprendre leur évolution et pouvoir guider les aménagements futurs en s'appuyant sur l'histoire et le contexte.



NOS CONFÉRENCIERS

Paul Hautecler,
architecte restaurateur
depuis 1981.
Il est membre de la
Commission royale des
Monuments, Sites et
Fouilles (CRMSF) et
professeur émérite de la
Faculté d'architecture
de l'Université de Liège.
Il a restauré de
nombreux monuments
historiques et est plus
particulièrement
spécialisé dans la
restauration des décors.

Julien de Leval, docteur
en sciences, biologiste,
membre de la CRMSF
(section Sites).
Il est également
président de
l'Association pour la
Sauvegarde et
le Respect de
l'Environnement
au Pays de Herve et
spécialiste des arbres
et haies à la CRMSF.

**Jeudi 26 mars
2026**

20h00

**Espace culturel
de Hansez**

**Chemin de la
chapelle 4
4877 Olne**

Entrée gratuite

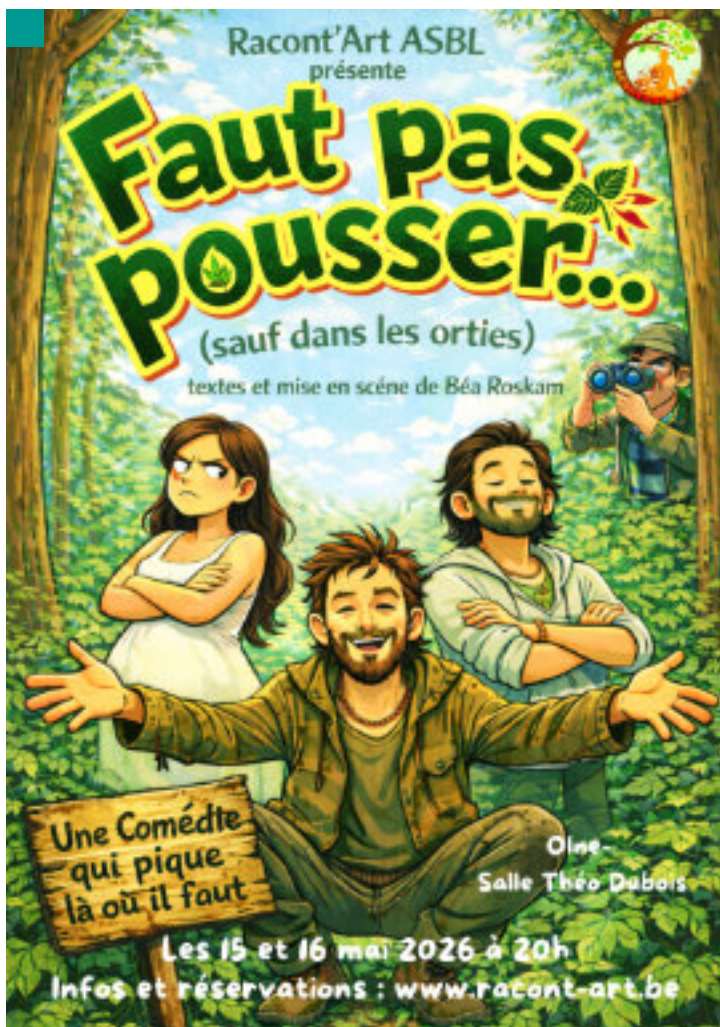
Editeur responsable: Collège
communal d'Olne

Crédit photos : Freddy Creuen



**Informations et inscription recommandée :
Service Communication de la commune d'Olne
087/26.02.81 ou astrid.huyghe@olne.be**

**CYCLE DE
CONFÉRENCES
COMMUNALES
2026**



1.809 EUROS RÉCOLTÉS POUR LA MARJOLAINE

Un tout tout grand MERCI !!!

Grâce à votre générosité et à celle des Choupiés qui se sont produits devant environ 350 spectateurs, nous avons pu récolter la somme de 1.809 euros lors du concert de Noël du samedi 13 décembre 2025 à l'église Saint-Sébastien ! Ce montant renferme l'entièreté des dons des spectateurs ainsi que 200 euros offert par les Choupiés.

Le Collège tient à remercier tous les spectateurs ainsi que les Choupiés et la Fabrique d'église pour leur générosité !

L'entièreté des dons a été versée à La Marjolaine, Grand Vaux 5 à Olné, spécialisée dans l'hébergement et la prise en charge d'enfants et adolescents mandatés par le Service de l'Aide à la Jeunesse (SAJ) ou le Service de la Protection de la Jeunesse (SPJ).

Mille merci pour eux !



(RE)DÉCOUVREZ OLNÉ AUTREMENT AVEC LA PROCHAINE BALADE GUIDÉE DE LA MAISON DU TOURISME DU PAYS DE HERVE

Depuis plus de 15 ans, la Maison du Tourisme du Pays De Herve organise chaque dernier dimanche des mois de janvier à décembre une balade thématique encadrée par un guide qui vous emmène à la découverte des communes du territoire touristique du Pays de Herve. La Maison du Tourisme vient de publier ses balades 2026 et nous vous informons que la balade du dimanche 22 février 2026 se déroulera à Olné avec un focus sur la reconnaissance des arbres en hiver ! Guidage : Francine KALBUSCH, guide nature.

Retrouvez toutes les infos sur les balades de la Maison du Tourisme sur : <https://www.paysdeherve.be/>

Un flyer renfermant toutes les balades est également disponible à l'administration communale, rue Village 37.



© MT Pays de Herve



NOTRE GRAND COUSCOUS ANNUEL!!!



2026 !!!
Nouvelle édition
et autres nouveautés !
Mais on continue
le couscous !
On vous attend nombreux
pour parler de tout ça !!!!

Vendredi
13 mars 2026
dès 18h30
à la salle
Théo DUBOIS,
Rue du Presbytère 8
4877 Olné



LA MARJOLAINE

RESERVATIONS:
Tel: 087126.85.16
GSM: 0477126.37.13
@: la_marjolaine@skynet.be

PRIX: Enfants(12ans) 10 € - Adultes 20 €



Frelons asiatiques Stoppons l'invasion !



Avec le soutien de la



Le frelon asiatique (*Vespa velutina nigrithorax*) est un insecte exotique envahissant originaire du Sud de l'Asie. Il a été introduit accidentellement en France en 2004, puis a rapidement progressé et colonisé de nouveaux territoires dont la Belgique en 2016. **Aujourd'hui, sa croissance est exponentielle.**

Carnivore et opportuniste, il est à la fois butineur, chasseur et charognard. Surtout, il n'a pas de prédateur en Belgique et représente donc une **menace importante pour tous les insectes pollinisateurs et particulièrement pour les abeilles qui sont sa proie favorite.**

En plus de fragiliser les ruchers, cette espèce invasive s'attaque aux cultures de fruits et peut représenter un risque en matière de santé publique. Ce qui n'est pas du tout le cas du frelon commun ou européen, tout à fait bien intégré à notre écosystème (voir différences physiques entre les deux types de frelons ci-dessous).

Chez le frelon asiatique, la plupart des reines fondatrices commencent à construire leur nid en mars-avril-mai, d'où l'importance de les piéger à cette période afin de freiner leur développement.



Sources texte et visuel: <https://biodiversite.wallonie.be/>
Les Éditions du Service public de Wallonie

Informations et inscription recommandée:
Service Communication de la commune d'Olne
087/26.02.81 ou astrid.huyghe@olne.be

Pour tout savoir sur le frelon asiatique, pouvoir stopper ensemble l'invasion et protéger la biodiversité et la sécurité de tous, venez assister à notre séance d'information ce

Jeudi 5 mars 2026

20h00

**Espace culturel de Hansez
Chemin de la Chapelle 4
à 4877 Olne**

Entrée gratuite

Nos
conférenciers :
Boris Bastens,
Philippe Manguette et
Jean-Luc Saive,
apiculteurs olnois

Lors de cette conférence, des pièges spécifiques offerts par la Province de Liège pourront être distribués gratuitement aux citoyens olnois (+ fiches explicatives).

Ces pièges pourront également être retirés à l'administration communale d'Olne dès le 6 mars 2026 durant les heures d'ouverture du service Population (www.olne.be).

Possibilité de retirer plusieurs pièges par citoyen olnois, dans la limite des stocks disponibles.

GRAND NETTOYAGE du 26 au 29 mars à Olne: inscrivez-vous !

La commune d'Olne participera au Grand nettoyage Bewapp qui se déroulera du jeudi 26 au dimanche 29 mars 2026 !

Pour vous inscrire, recevoir votre matériel de nettoyage et connaître les lieux de dépôt, rendez-vous du 26 janvier au 18 mars sur www.bewapp.be.

Infos : www.bewapp.be/je-passe-a-laction/grand-nettoyage/

Editeur responsable: Collège communal d'Olne



LE CPAS D'OLNE

OUVERTURE D'UNE SALLE D'ÉTUDE

POUR LES JEUNES DU SUPÉRIEUR



CONDITIONS
Fréquenter un établissement scolaire ou habiter la commune

Du lundi au vendredi de 9 h 00 - 16 h 30
Du 20 avril au 8 mai 2026
Du 18 mai au 22 mai 2026

SALLE DU CONSEIL
RUE VILLAGE 91 - 4877 OLNE

INSCRIPTION OBLIGATOIRE AU 087 26 78 89 - CPAS@OLNE.BE



Femmes Femmes Femmes et Cie

Le groupe d'animation vocale Olnois vous présente son nouveau spectacle



Après une représentation « à bureau fermé » en décembre dans la salle de Remouchamps, voici une nouvelle occasion de voir notre tout nouveau spectacle « **Juke-Box** » en mars à L'Espace G Dechamps (Herve).

Renseignements et réservations :

Alain ETIENNE (0479-419 601)

LES PROCHAINS RENDEZ-VOUS DU COMITÉ SCOLAIRE !

En ce début d'année 2026, le Comité scolaire des écoles d'Olne et de Saint-Hadelin tient à vous adresser ses vœux les plus chaleureux. Que cette année soit placée sous le signe de la sérénité, de la santé et de la joie partagée. Plus que jamais, nous souhaitons mettre à l'honneur ce qui nous rassemble : la famille, ce cocon précieux où se construisent les valeurs, la confiance et l'épanouissement de nos enfants.

Nous remercions chaleureusement toutes les personnes qui ont participé à notre nouveau rendez-vous : le goûter de Noël, organisé le dernier vendredi avant les vacances scolaires. Cet événement a permis de marquer la fin de l'année dans une atmosphère conviviale et chaleureuse, dans l'esprit des fêtes de fin d'année. **La présence du Père Noël a enchanté petits et grands**, ajoutant une touche de magie supplémentaire à ce beau moment de partage. Convaincus de l'importance de ces instants de rencontre, nous espérons inscrire ce rendez-vous dans la durée et en faire un événement annuel du calendrier du comité scolaire.

Le prochain événement à inscrire dans vos agendas est le **souper Play-Back**, qui se déroulera **le samedi 11 avril au Hall Omnisports d'Olne**. Comme chaque année, le comité scolaire aura le plaisir de vous régaler avec ses délicieux **spaghettis bolognaise**, préparés par notre équipe de choc. Vous pourrez également assister au spectacle des classes primaires des deux implantations, dont le thème sera « **La Belgique** », mettant à l'honneur nos artistes et chanteurs belges les plus connus.

Nul doute que la « **Belgitude** » sera au rendez-vous pour une soirée placée sous le signe de la convivialité et de la fierté nationale !

Ensuite, place à la 5ème édition de notre marche gourmande, le dimanche 07 juin 2026 et à nos festivités d'été :

- **Le tournoi de pétanque de Riessonsart le dimanche 02 aout 2026.**
- **La fête à Saint-Hadelin I les 08, 09 et 10 aout 2026.**
- **Notre brocante le long de la rue Faweux le dimanche 09 aout.**

Merci pour votre engagement, votre présence et votre collaboration tout au long de l'année écoulée. Ensemble, parents, enseignants et membres du comité scolaire, nous formons une véritable communauté éducative au service du bien-être et de l'avenir de nos élèves.

Merci pour votre participation et votre soutien !

Nous vous souhaitons une année 2026 riche en moments de bonheur, de complicité en famille et de beaux projets à partager.

Et si vous souhaitez nous rejoindre, vous pouvez nous contacter par mail à comitescolaireolne@gmail.com

Le Comité scolaire





Le Cercle Sportif Olnois (CSO) a le plaisir de vous inviter à sa toute première session de

je cours pour ma forme

by Zatopek

DÉBUTE LE **19 MARS 2026** - PENDANT **12 SEMAINES** - TOUS LES **JEUDIS À 18H30**

Hall omnisport – Chemin des écoliers 5 à 4877 Olne



Prix : 30€ (pour les 12 séances) + 5€ (assurance)

Inscription : Chrono Race

Infos : Stéphanie Querinjean : 0476.81.08.75
stephanie.querinjean@gmail.com



* Pour débutant (programme 0-5 km)
Organisateur : Cercle Sportif Olnois (CSO - rue Fosses Berger 24 à 4877 Olne)



Vous souhaitez vous mettre à la course à pied, mais vous ne savez pas comment vous y prendre ?



Nous vous proposons un accompagnement convivial et sur mesure lors d'une session de 12 séances qui vous permettront à terme de courir 5 km.

DES NOUVELLES des

Les « Temps Libres Olnois » vous souhaitent une année 2026 riche en découvertes et en rencontres conviviales ! A l'image de 2025 qui s'est achevé par un traditionnel souper de fin d'année aux saveurs portugaises et une balade autour du terroir de Retinne, 2026 a débuté par une balade à Plombières et le toujours apprécié goûter de Nouvel-An. Nos futures activités sont prometteuses de bons et beaux moments, et tout particulièrement la soirée du 28 février !



Voici Le programme :

- ◆ **Le 28 février 2026 à 19h30** à la salle Théo Dubois :

Soirée – cabaret avec Les MARIE-CLAIRE

Trois voix, trois personnalités, une énergie swing irrésistible...

Bienvenue dans l'univers des Marie-Claire !

Un trio d'artistes belges passionnées, issues du chant, du théâtre et de la danse.

Ensemble elles redonnent vie aux plus belles chansons françaises et anglo-américaines des sixties avec un mélange unique de joie de vivre, d'authenticité, de spontanéité et d'énergie. Leur répertoire fait swinguer toutes les générations !



Par respect pour les artistes, le bar ne sera ouvert qu'en dehors des périodes de spectacle.

Participation : 10 € pour les membres TLO et 13€ pour les non-membres.

Réservation souhaitée par virement au compte **BE36 0688 9744 9481**

Renseignements et réservations : Jacqueline Richelle jrichelle@hotmail.com 0475 89 20 53

En collaboration avec le Centre culturel de Soumagne et avec le soutien de la Commune d'Olne.

- ◆ **Le 11 mars 2026 : Balade vélo « Les carrières de la Warche »**

24 km avec 250m de dénivelé. Départ 9h30 à Olne ou 10h30 au Malmundarium de Malmédy

Renseignements et inscriptions : Ghislain Senden ghislain.senden@gmail.com 0477 64 13 13 (PAF pour les non-membres : 5€)

- ◆ **Le 21mars 2026** à 17h : **Assemblée générale** à la salle Théo Dubois
- ◆ **Les 16 et 17 avril 2026** : **City trip à Breda et Eindhoven**
- ◆ **Le 9 mai 2026** : **Repas de printemps**
- ◆ **Juin 2026** : **Excursion au Jardin Japonais de Hasselt**
- ◆ **Et chaque mois, en alternance, une balade à vélo ou pédestre...**

Bienvenue à tous !

Renseignements et inscriptions : Jacqueline Richelle 0475 89 20 53 jrichelle@hotmail.com

Pour nous soutenir et être membre, n'oubliez pas de renouveler votre cotisation 2026 :

15€ à verser sur le compte BE36 0688 9744 9481

**EN CAS DE DÉCOUVERTE DE DÉPOUILLE DE
SANGLIER - SALAMANDRE - TRITON - OISEAU**

QUE DOIS-JE FAIRE ?

WHAT SHOULD I DO IF I DISCOVER A DEAD
wild boar - salamander - newt - bird ?



NE PAS TOUCHER!
DON'T TOUCH!

NE PAS S'APPROCHER
KEEP YOUR DISTANCE

CONTACTER CONTACT
SOS ENVIRONNEMENT
FR:1718 / DE:1719
7J/7 24h/24

**DÉSINFECTER LES CHAUSSURES
ET NETTOYER LES PATTES
DU CHIEN**
CLEAN DOG'S PAWS AND
DESINFECT BOOTS

**ÉVITER LES PORCHERIES,
VOLIÈRES, POULAILLERS ET LES
ZONES HUMIDES**
AVOID PIGSTIES, AVIARIES, CHICKEN
COOPS AND WETLANDS

Respecter ces consignes et signaler les animaux malades ou morts aide à la gestion des maladies et à limiter leur propagation.
Following these guidelines and reporting sick or dead animals helps to manage diseases and limit their spread.

Plus d'infos: santefaune.wallonie.be



EDIWALL

Editeur responsable: Renaud Bawir - Avenue Prince de Léopold, 15 - 5100 Jambes / Dopedigital - 0202031832229

MARCHE NORDIQUE
CENTRE SPORTIF DE OLNÉ

Venez vous initier à la marche nordique durant 11 séances avec
notre professeur Thomas!

Professeur formé disposant
d'une expérience dans le
domaine

Le mercredi de 14:30 à 15:30
en avril, mai et juin!
Départ du centre sportif

INFO : 0475/63 64 76
INSCRIPTION: WWW.OLNE.BE/RCA-CENTRE-SPORTIF

**2^{ème} VIDE GRENIER-PROMENADE
CHEZ L'HABITANT**

**QUARTIER NEUVILLE - RIVAGNE
A SAINT HADELIN(OLNE)**

DIMANCHE 12 AVRIL 2026
de 8h à 16h

Organisé par le comité Neuville/Rivagne
Plan des différents points de vente à l'entrée rue Neuville
VENTE RESERVEE AUX HABITANTS ET LEUR FAMILLE

SEMER L'AVENIR À MANENGOLÉ

SED'ES, pour «SEmeurs D'ESpoir», c'est à l'origine une association humanitaire (à 100% bénévole) créée au Cameroun par deux prêtres issus du village de Manengolé, Yves Keumeni Ngounou et Modeste Digwou.

Leur but : venir en aide à la détresse morale d'une jeunesse peu scolarisée et/ou en chômage dans un village rural qui a mal supporté la crise économique.

Leur idée : donner à ces jeunes les outils leur permettant de créer ou obtenir un emploi SUR PLACE.

Leur projet : construire, équiper et faire fonctionner à Manengolé un centre de formation dans des domaines tels que la couture, l'informatique, la coiffure, l'élevage...

Nommé curé des neufs paroisses des communes d'Olne et de Soumagne, le Père Yves nous a raconté son Cameroun ... Ce fut suffisant pour que, dès 2020, soit portée sur les fonds baptismaux l'antenne locale du **SED'ES** qui sans plus tarder mis sur pied des activités caritatives ; dîner camerounais, vente de gaufres et du poivre de Penja (réputé comme le meilleur au monde)

Grâce ces actions, le **SED'ES** a pu mener à bien
En 2023

- L'acquisition à Manengolé d'un terrain de 700 m²
- L'obtention du permis de bâtir sur base des plans fournis
- Les fonds nécessaires à la réalisation des fondations

5^{ÈME} COURSE DU CHAMPIONNAT DE BELGIQUE DE MINI-Z

Le 21 février le MinizAutosClub organisera la 5^{ème} course du championnat de Belgique de Mini-z au hall omnisport d'Olne. La course se déroulera de 8h30 à 17h sur le circuit qui sera monté pour l'occasion !

En 2024

- La finalisation du gros-œuvre
- La mise en place des portes et fenêtres
- La réalisation de l'installation électrique

En 2025 (Merci au Rotary de Fléron !)

- L'équipement de trois locaux en
- tables et chaises
- machines à coudre
- ordinateurs

Si bien qu'en 2026, même si les travaux ne sont pas terminés et même si les besoins restent grands, le centre pourra devenir opérationnel et accueillir ses premiers candidats à une formation.



C'est en février et en mars que SED'ES
vous proposera cette année pour 5€
un délicieux paquet de **gaufres** ou le très demandé **poivre de Penja**.
Points de vente : > aux sorties des messes du week-end
> Chez Dardenne, La Neuville 2



Photos de la course précédente qui s'est déroulée au mois d'octobre.



1MAX

de services

0479 867 933 - Olne

Abattages, Élagages dangereux
Tous travaux ext. - Vide maison



JCMAX

Locations



Location de
remorque frigo

0498 46 73 13
0479 86 79 33

Pour vos travaux de jardinage - Aménagement et entretien

JCB

Parc et jardin

Tonte de pelouse, taille de haies,
plantations, pose de clôtures, ...

..., petits et grands abattages,
broyage de branches, ...



0498/46 73 13 4877 OLNE

LAUREN OIT

Toitures

LAURENT SAVELBERG

Sur les Prés, 42
4877 Olne

| Devis gratuit |
| Patron sur chantier |
Agrégé Région wallonne

GSM 0473 12 02 02 SITE www.laurentoit.be



Chauffage - Sanitaire

- Installation et rénovation de chauffage central
- Aménagement de salle de bain
- Plomberie
- Débouchage
- Entretien & dépannage 7/7
- Installateur gaz naturel habilité
- Contrôle de réservoir au mazout par dépression
- Panneaux solaires
- Chaudière à bois



Hugues Lambion 0475-22 43 52 | Benoît Notteborn 0477-85 61 54
Rue des Artisans 27 à 4877 Olne | T. 04-368 97 57 | F. 04-368 97 49 | info@inchauffage.be

www.inchauffage.be

Danielle Mawet

Assurances

Infos, conseils, comparaison 0471 97 74 11

