




Olne *Info*

Histoire d'avenir

Editeur responsable : Collège communal d'Olne - Contact : Administration communale 087/26.02.81 - © Photo : Freddy Creuen - Imprimerie Pirotte • Olne • 087/26.81.00



Vers Herdavoie

Votre onduleur photovoltaïque décroche ? Voici ce qu'il faut savoir - p.3
Aidez-nous à faire stériliser les chats errants/sauvages - p. 4
Retrouvez tous les événements olnois - dès p.14
Petit patrimoine de Saint-Hadelin : nouveaux supports de la CLDR d'Olne - p.18

Ma commune

■ Ma commune	pp. 2-8	■ Bibliothèque	pp. 14-15
■ CPAS	p. 8	■ Evénements	pp. 15-18
■ Police	pp. 9-11	■ Associations	pp. 18-19
■ Nos écoliers	pp. 12-13	■ Publicités	p. 20

■ PERMANENCES DE MONSIEUR LE BOURGMESTRE

Chaque semaine, Monsieur le Bourgmestre se tient à votre disposition à l'administration communale (rue Village 37) lors de permanences. Celles-ci ont lieu chaque mardi, sans rendez-vous, de 8h00 à 9h00 (sauf jours fériés et périodes de vacances scolaires). Pour les personnes ne pouvant se libérer aux jours et heures prévues, il reste bien entendu possible de fixer un rendez-vous à un autre moment (0499/40.16.67 - cedric.halin@olne.be).

■ VOTRE OLNE INFO FAIT PEAU NEUVE !

Plus moderne et plus lisible, il a été repensé pour rendre la lecture plus agréable et mettre en valeur les actualités de notre commune. Nous espérons que cette nouvelle présentation vous plaira et facilitera votre lien avec la vie communale.

■ LES DÉCISIONS RÉCENTES DU CONSEIL COMMUNAL

Séance du 19 mai 2025 :

- 1. Police, sécurité et prévention** : désignation d'une fonctionnaire sanctionnatrice provinciale
- 2. Associations** : octroi de subsides à la Fabrique d'église Saint-Sébastien, au comité de quartier du « Pré Lilas » et au comité de quartier « Fosses Berger »
- 3. Approbation** de l'avenant à la convention relative aux avantages sociaux et aux subventions accordées aux associations et groupements en lien avec les écoles
- 4. RCA** : approbation des comptes annuels 2024 ; prise d'acte du rapport d'activité 2024 et décharge des membres des organes de gestion et de contrôle 2024
- 5. Intercommunales** : approbation des ordres du jour des assemblées générales d'IMIO et de RESA
- 6. Enseignement** :
 - Désignation des représentants du Conseil de Participation pour la législature 2024-2030
 - Déclaration de vacance d'emploi en vue de la nomination ou extension de nomination définitive et déclaration des mises en disponibilité
- 7. Urbanisme** : désignation des membres de la CCATM

Retrouvez les PV complets des conseils communaux sur www.olne.be/vie-politique/conseil-communal/pv-des-conseils-communaux.

Séance du 16 juin 2025 :

- 1. Finances** :
 - Adoption des comptes annuels de l'exercice 2024
 - Adoption des modifications budgétaires n°1 de l'exercice 2025
- 2. Intercommunales** :
 - Approbation des ordres du jour des assemblées générales du Foyer de la Région de Fléron, de NEOMANSIO, d'INTRADEL, du CHR Verviers East Belgium, de l'AIDE et de la SPI
 - Désignation d'un administrateur au Foyer de la région de Fléron, chez NEOMANSIO et au CHR Verviers East Belgium
- 3. Enseignement** : approbation de la modification du règlement d'ordre intérieur des écoles communales
- 4. Urbanisme** : adoption de la modification de voirie partielle dans le cadre d'un permis d'urbanisation au Faweux
- 5. Marché public** : approbation des termes du cahier spécial des charges pour la prestation de service d'auteur de projet relatif au **projet** de crèche et rénovation énergétique du bâtiment JLC

PAPIERS-CARTONS

Seuls les conteneurs jaunes seront désormais collectés

Merci de ne plus déposer de cartons à même le sol.

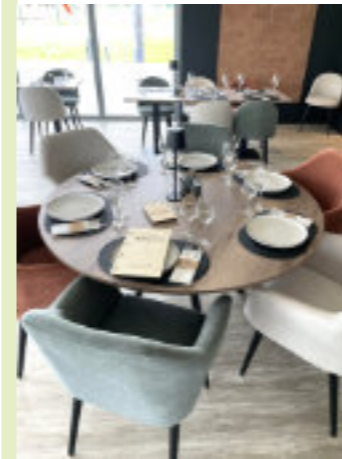
■ CHASSE : DATES DES PROCHAINES BATTUES À OLNE

Nous vous informons que deux battues se tiendront à Hansez-Gelivax les dimanches 19 octobre et 14 décembre 2025. L'article 15 du Code forestier stipule que « Pour toute action de chasse en battue, la circulation dans les bois et forêts est interdite aux jours et aux endroits où cette action présente un danger pour la sécurité des personnes et selon les modalités fixées par le Gouvernement. »

Circuler en forêt en Wallonie – infos complètes :
https://environnement.wallonie.be/demandes/3169_circuler-en-foret-en-wallonie.html

■ ARNAUD FALLA A REPRIS LA BRASSERIE-RESTAURANT LES MONTAGNARDS

Nous avons le plaisir de vous informer que la brasserie-restaurant Les Montagnards, située juste à côté du hall omnisport d'Olne, a rouvert ses portes le 3 août. Le nouveau tenancier, le citoyen olnois Arnaud Falla, vous accueille en toute convivialité du mardi au dimanche !



Chemin des écoliers 5
4877 Olne
087/78 64 75
lesmontagnards@outlook.be

Horaires et infos >
page Facebook:
Les Montagnards Olne

Crédit photo : Facebook Les Montagnards Olne



■ VOTRE ONDULEUR PHOTOVOLTAÏQUE DÉCROCHE ? VOICI CE QU'IL FAUT SAVOIR

De plus en plus de ménages produisent leur propre électricité grâce aux panneaux photovoltaïques. Mais certains constatent des interruptions temporaires de production, notamment en milieu de journée, lorsque le soleil est à son zénith. Ce phénomène, appelé *décrochage d'onduleur*, se produit lorsque trop d'énergie solaire est injectée simultanément sur un réseau déjà fortement sollicité. Résultat : la tension peut dépasser les seuils autorisés, et pour des raisons de sécurité, l'onduleur se coupe automatiquement.

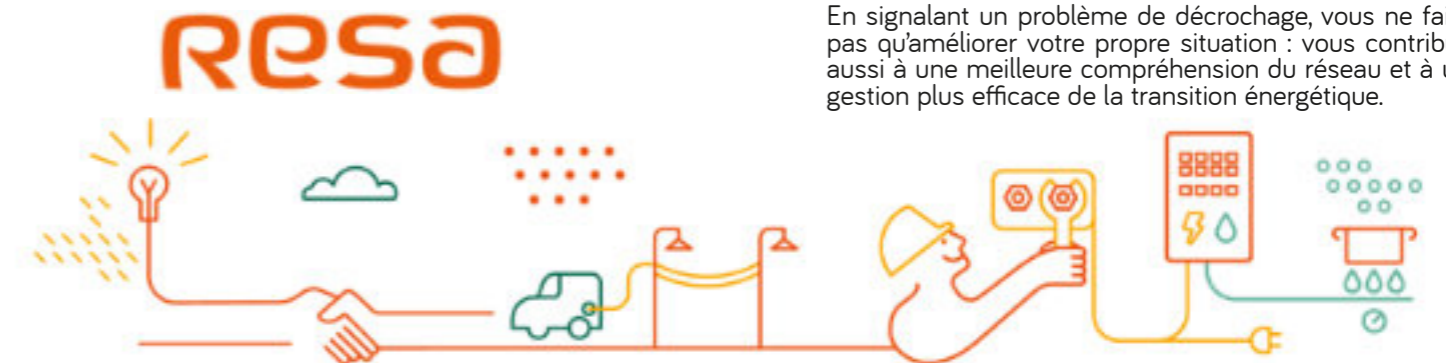
Ce problème est particulièrement fréquent dans les quartiers où de nombreux foyers sont équipés de panneaux solaires, alors que le réseau n'a pas encore été adapté à cette nouvelle réalité énergétique.

Pourquoi le compteur communicant est essentiel

Pour analyser précisément la situation de votre installation, RESA a besoin de données fiables. C'est ici qu'intervient le nouveau compteur, aussi appelé compteur communicant. Ce dispositif mesure en continu la tension et l'énergie injectée depuis votre domicile, (tel qu'un médecin analyserait votre tension à l'aide d'un tensiomètre) permettant aux techniciens de détecter les périodes critiques et d'identifier les zones du réseau potentiellement saturées.

Que faire si votre onduleur décroche régulièrement ?

Voici les étapes à suivre :



1. Vérifiez les réglages de votre onduleur

Assurez-vous qu'il est correctement paramétré selon les normes en vigueur. Votre installateur peut vous aider à le confirmer.

2. Signalez le problème à RESA

Remplissez le formulaire en ligne disponible sur <https://www.resa.be/fr/ma-situation/formulaire-probleme-injection-decrochage-tension> ou envoyez un mail à probleme.tension@resa.be

Après réception de votre signalement, RESA vous contactera dans les semaines suivantes pour planifier l'installation d'un compteur communicant, **gratuit**. Grâce aux données recueillies, plusieurs solutions pourront être envisagées :

- Un **changement de phase** ;
- Une **réduction de la tension** dans la cabine électrique qui vous alimente ;
- Dans certains cas, l'installation d'un équipement spécifique (*compensateur de neutre, régulateur de tension*) ;
- Ou, si nécessaire, des **travaux de renforcement du réseau**.

Un geste utile pour tous

En signalant un problème de décrochage, vous ne faites pas qu'améliorer votre propre situation : vous contribuez aussi à une meilleure compréhension du réseau et à une gestion plus efficace de la transition énergétique.

La commune d'Oline poursuit, en collaboration avec le SPW, la campagne pour le bien-être animal entamée en 2023. Grâce à celle-ci, tous les soins vétérinaires aux animaux errants/sauvages apportés chez le vétérinaire par des citoyens olois (stérilisation des chats errants/sauvages + soins urgents aux animaux errants/sauvages) seront entièrement financés par la commune d'Oline jusqu'au 31 mars 2026.

Cette campagne vise particulièrement à stériliser les chats errants/sauvages afin de faire baisser les statistiques d'abandon et de surpopulation.



Si vous habitez Oline et que vous souhaitez participer à cette campagne, nous vous demandons, d'ici le 31 mars 2026 au plus tard, de :

contacter par téléphone l'un des deux cabinets désignés par le Collège communal d'Oline et fixer un rendez-vous pour pratiquer les soins susmentionnés

> Docteur Marie Vaessen, Voie des Ardennais 24 à 4877 Oline 0472/96 93 18 - www.veterinairevaessen.be

Sur rendez-vous. Merci de prévenir au préalable du jour de la capture.

> Cabinet vétérinaire Senden et Humier, Rue Pierre Curie 26 à 4630 Soumagne 04/377 46 73 - www.veterinairesoumagne.be

Prise de rendez-vous obligatoire avant toute visite

capturer l'animal concerné et le conduire chez le vétérinaire > attention : il est obligatoire que celui-ci soit errant/sauvage, aucun soin ne sera gratuit pour les animaux domestiques

Vous avez besoin d'une cage-trappe pour capturer un chat ? La commune d'Oline en prête

> contactez le 087/26 02 81 ou astrid.huyghe@olne.be

venir rechercher l'animal après les soins pour le relâcher dans la nature

Si les conditions ci-dessus sont bien remplies, aucune somme ne vous sera facturée, l'entièreté des soins sera payée au vétérinaire par la commune grâce à une subvention du Service public de Wallonie, Département du Bien-être animal.



SIGNEZ UN PROBLÈME EN MOINS DE 30 SECONDES GRÂCE À BETTERSTREET

Panneaux arrachés, sacs poubelles éventrés, nids de poules, tags... Avec l'application mobile Betterstreet, vous pouvez signaler ce type de problème au moyen d'une photo et d'une catégorie. En moins de 30 secondes, le service adéquat sera automatiquement informé et pourra prendre action.

Accès via votre smartphone :

○ type Android : <https://play.google.com/store/apps/details?id=org.betterstreet>

○ iPhone: <https://itunes.apple.com/FR/app/betterstreet/id603534661>

○ Accès via un formulaire depuis votre ordinateur : <http://www.betterstreet.org>

Attention : BetterStreet est un système de signalement, il ne s'agit en aucun cas de dénoncer quelqu'un ou quelque chose mais de constater.

Plus d'infos : <https://www.olne.be/vie-pratique/betterstreet>



GARDONS NOS CHAMPS PROPRES!



En septembre-octobre 2025, la commune d'Oline participera à nouveau au projet "Champs et Pâturages plus propres" initié par BeWapp. Objectif : sensibiliser les citoyens aux conséquences de l'abandon de déchets.

Concrètement, les autorités communales réinstalleront temporairement les panneaux placés une première fois en 2024.

Les trios de panneaux de sensibilisation (Agriculteurs/Ambassadeurs/Répression) seront installés du 8 septembre au 31 octobre 2025 le long des rues suivantes: Route de la Croix-Renard vers Hansez, Fosses Berger vers le village d'Oline, Route du Château, Rue Raffhay, Rue Bouteille, Route de Soiron, Saint-Hadelin (parcelle future maison de village), Rièssonsart (à côté de la pétanque).

S'il est conscient qu'une campagne seule ne peut faire changer les mentalités, le Collège communal souhaite par cette installation attirer l'attention sur la problématique de l'abandon de déchets dans les pâtures et ainsi sensibiliser un maximum de citoyens à l'impact et aux dangers de ce manque de civisme, que ce soit pour le bétail ou pour l'environnement.



ÉTÉ SOLIDAIRE 2025

TROIS JEUNES ONT ACCOMPAGNÉ LE SERVICE VOIRIE CET ÉTÉ



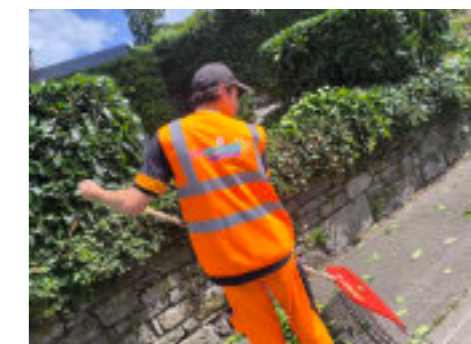
La commune d'Oline a participé cette année à l'opération de la Wallonie « Été solidaire, je suis partenaire ». Objectif : favoriser l'apprentissage de la citoyenneté chez les jeunes et rapprocher les générations, tout en procurant une première expérience de travail salarié.

A Oline, trois jeunes de 15 - 16 ans ont accompagné le service Voirie cet été : Samuel du 14 au 25 juillet ainsi que Clémence et Evan du 28 juillet au 8 août. Ensemble, ils ont réalisé des travaux d'entretien et d'embellissement d'espaces publics intérieurs et extérieurs : entretien des espaces extérieurs, ramassage de

déchets, nettoyage des espaces verts, désherbage manuel, travaux de rénovation (peinture de mobilier urbain, de plein pied), rangement de stock, etc.

Merci beaucoup aux étudiants pour leur investissement et à notre service Voirie pour l'encadrement !

L'opération Été solidaire est organisée grâce au soutien de la Wallonie.



LA MAMMOBILE DE LA PROVINCE DE LIÈGE SERA À OLNÉ LES 2 ET 3 OCTOBRE

Chaque année, en Belgique, près de 11 000 nouveaux cas de cancer du sein sont diagnostiqués. Il s'agit du cancer le plus fréquent chez la femme. La mammographie permet de repérer la maladie en l'absence de tout symptôme. En détectant un cancer précocement, les chances de guérison complète sont maximisées et un traitement plus lourd peut également être évité.

Dans le cadre de la campagne de dépistage du cancer du sein, le Mammobile de la Province de Liège sera à Olne les :

- jeudi 2 octobre 2025 - 09h30 à 14h15
- vendredi 3 octobre 2025 - 14h45 à 19h30

Lieu de stationnement : Rue Village, en face du n° 63 (le long du mur de l'Eglise)

Les citoyennes olnoises nées entre 1956 et 1975 ont reçu/vont recevoir un courrier d'invitation de la province.

Le Mammobile de la Province de Liège est une unité agréée

par le Centre de Coordination et de Référence pour le dépistage des cancers (CCRef asbl). Ce dépistage est gratuit et recommandé tous les 2 ans.

Quelles sont les conditions à remplir pour passer un Mammotest (mammographie) ?

- être une femme âgée de 50 à 69 ans
- être en possession d'un numéro d'identification du Registre national belge
- être inscrite à une mutualité belge
- ne pas avoir fait de Mammotest dans le courant de l'année civile précédente
- renseigner un médecin et/ou un gynécologue dont le lieu de consultation est en Belgique

Attention, les Mammotests se font uniquement sur rendez-vous au 04/279 43 40 (ligne accessible de 9 à 12h et de 13 à 16h) car la province doit vérifier l'éligibilité des citoyennes.

NOUVEAUTÉ : VOUS POUVEZ DÉSORMAIS DEMANDER VOTRE PERMIS DE CONDUIRE DÉFINITIF CATÉGORIE B EN LIGNE

Après la possibilité de demander en ligne un permis de conduire provisoire ou de renouveler votre permis catégorie A ou B, BelDrive propose depuis 13 mai 2025 une nouvelle fonctionnalité pratique : vous pouvez désormais demander votre permis de conduire définitif catégorie B en ligne, juste après avoir réussi votre examen pratique. Procédure :

- Connectez-vous avec votre eID ou l'application Itsme
- Introduisez votre demande, où et quand vous le souhaitez - via ordinateur, tablette ou smartphone
- BelDrive est disponible 24h/24 et 7j/7
- Vous recevrez un e-mail de votre commune dès que vous pourrez retirer votre permis
- Suivez facilement l'état de votre demande via votre compte BelDrive

Attention : vous devrez aller chercher votre permis vous-même à la commune. Cela permettra de vérifier votre identité.

Vous souhaitez en savoir plus ? Rendez-vous sur :

<https://mobilit.belgium.be/fr/news/bonne-nouvelle-pour-les-futurs-conducteurs-beldrive-evolue>

BelDrive
le chemin le plus court
vers votre permis de conduire



Disponible pour les permis de conduire catégorie B et les renouvellements de permis de conduire (cat A et B)

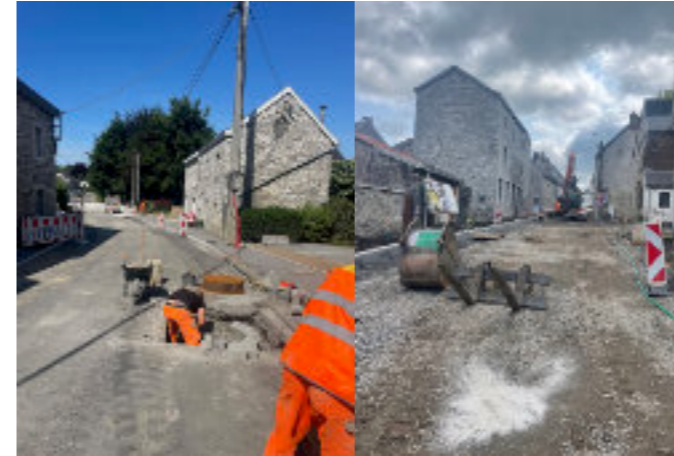
Toutes les infos sur notre site web



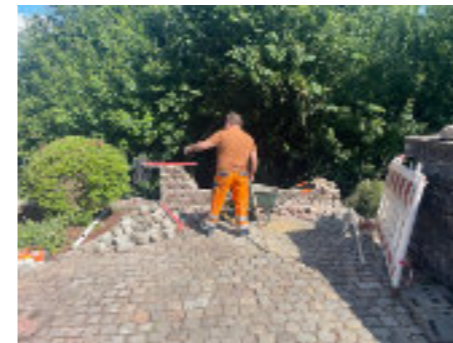
www.mobilit.belgium.be



GALERIE DES TRAVAUX



Fin des travaux sur la rue Village, élagage, gaz, électricité, éclairage public



Reconstruction d'un mur dans la cour de la maison communale

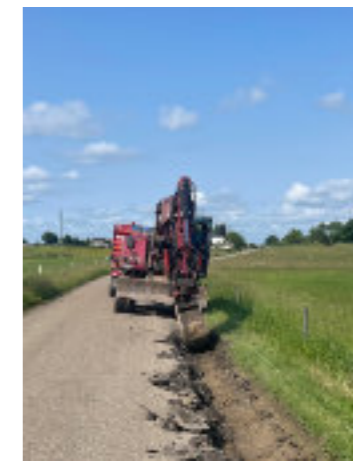


Pose d'un caniveau pour éviter les ruissellements derrière le cimetière de St Hadelin



Pose d'asphalte dans le quartier de Petit Vaux, ce qui clôture les travaux de réfection en profondeur

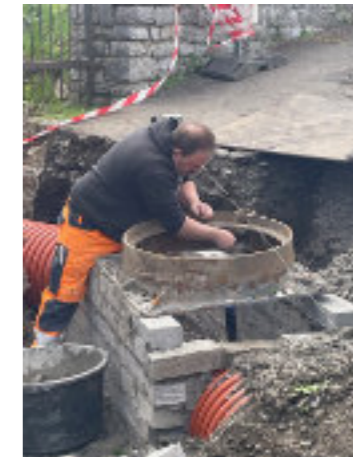
**Découvrez
notre galerie
online**
Envie d'en savoir plus sur le travail réalisé au quotidien par les services Voirie et Travaux ? Davantage de clichés sont à découvrir sur www.olne.be



Début du chantier de réfection de la rue Rafhay



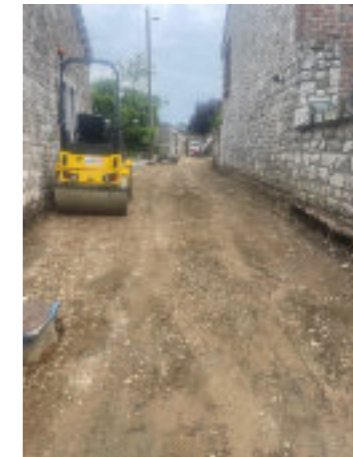
Travaux rue Rafhay



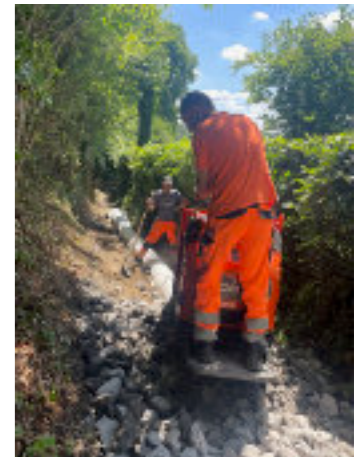
Pose d'une canalisation exutoire à la Falise



Pavage des trottoirs du bas de la rue Village



Poursuite du chantier Cœur de village dans la rue des Combattants, la ruelle du Vieux Mayeur et de l'Arvo



Réfection du sentier au-dessus de l'Égypte



Démolition du bâtiment endommagé à l'école de St Hadelin



Curage des avaloirs



AVIS CIMETIÈRES

Conformément à l'art.48 du Règlement de police sur les cimetières « Aucune plantation, vase, jardinière, tout objet ou signe indicatif de sépulture ne peut occuper de façon permanente ou provisoire le terrain situé en dehors des limites de la parcelle concédée ».

Nous vous remercions de votre vigilance.



OLNOIS, ON A BESOIN DE VOUS

METTEZ EN LUMIÈRE LES CHEMINS ET SENTIERS !

Vous connaissez les sentiers, chemins, venelles ou raccourcis d'Olne? Aidez-nous à les cartographier !

Nous recherchons des personnes prêtes à partager leurs connaissances des cheminements piétons d'Olne.

Objectif : encourager l'usage de ces chemins et sentiers pour les déplacements quotidiens et valoriser notre patrimoine local

Pas besoin d'être expert : si vous aimez marcher et partager, vous êtes la personne qu'il nous faut !

Infos & contact

Aurélie Remacle, Chargée de mission Mobilités
0498 48 53 62

aurelie.remacle@galpaysdeherve.be



CPAS



REPRISE DES ATELIERS

**Cuisine
Tissons du lien**

Renseignements au 087 26 78 89
Marie-Noëlle Renard



AU CPAS D'OLNE

Police

ÉVOLUTION DE L'ACCUEIL AU SEIN DE LA ZONE DE POLICE DU PAYS DE HERVE

Dans le but d'améliorer la qualité du service aux citoyens et de renforcer l'efficacité de notre organisation, notre zone de police du Pays de Herve mettra prochainement en place un nouveau mode de fonctionnement pour l'accueil du public.

Une application en ligne sera bientôt disponible, permettant à chacun de prendre facilement rendez-vous via Internet, à tout moment et en quelques clics. Ce système vise à mieux organiser les plages horaires pour réduire, voire supprimer, les files d'attente, à améliorer le confort des usagers et à garantir un accueil plus personnalisé et adapté aux besoins de chacun. Cette application en ligne permettra à chaque citoyen de procéder à la réservation de son rendez-vous sans devoir attendre les heures d'ouvertures de nos bureaux.

Nous maintiendrons toutefois la possibilité de prendre rendez-vous par téléphone, en particulier pour le public qui ne dispose pas d'un accès à internet ou qui rencontrerait des difficultés à utiliser l'application en ligne.

ATTENTION, il est important de préciser que les situations urgentes ne relèvent pas de ce système de rendez-vous : en cas d'urgence, il faut toujours composer le 112 ou le 101.

Antennes ouvertes à tour de rôle

Par ailleurs, à partir du 1er octobre 2025, les antennes de HERVE, PLOMBIERES et WELKENRAEDT fonctionneront selon un système tournant. Chaque site sera ouvert à tour de rôle, du **lundi au vendredi de 8h à 17h, et le samedi de 9h à 13h**. Ce nouveau mode d'organisation permettra de concentrer nos ressources humaines pour offrir un service plus qualitatif et plus efficient, de mieux répartir les effectifs et de garantir une présence policière constante sur l'ensemble de notre territoire.

Les postes de proximité d'**Olne, Aubel, Thimister-Clermont, Limbourg** et **Baelen** resteront accessibles deux demi-journées par semaine. Ces implantations continueront à accueillir en priorité les citoyens de leurs communes respectives, en assurant un service de proximité et une accessibilité renforcée.

Par cette nouvelle organisation, la zone de police du Pays de Herve souhaite répondre de manière encore plus

professionnelle et plus efficace aux attentes de la population, tout en maintenant un ancrage territorial fort et une présence policière cohérente au quotidien.



COLLECTES DE SANG DE LA CROIX-ROUGE EN 2025-2026

Les prochaines collectes de sang de la Croix-Rouge sont programmées aux dates suivantes :

- vendredi 10 octobre 2025 de 16h45 à 20h
- vendredi 9 janvier 2026 de 16h45 à 20h
- vendredi 3 avril 2026 de 16h45 à 20h
- vendredi 10 juillet 2026 de 16h45 à 20h
- vendredi 9 octobre 2026 de 16h45 à 20h00

Lieu : Ecole communale d'Olne, Chemin des écoliers 3 à Olne

■ PEUT-ON FAIRE VOLER UN DRONE AU-DESSUS DE VOTRE MAISON ?

La Zone de police Pays de Herve vous répond !

Vous vous demandez si un drone peut survoler votre jardin ou votre maison ? La réponse dépend de plusieurs facteurs, notamment de la localisation de votre habitation et du type de vol effectué.

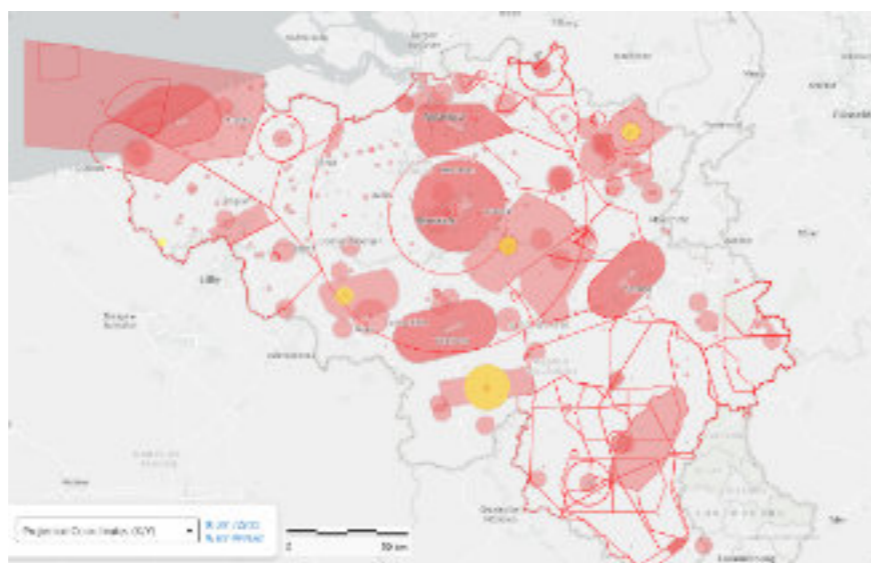
Zones interdites ou réglementées

En Belgique, certaines zones ne peuvent pas être survolées par des drones (sauf autorisation de la DGTA, Direction Générale du Transport Aérien), comme les alentours des aéroports, les prisons, les centrales nucléaires ou les propriétés royales. Pour savoir si votre quartier est concerné, consultez la carte interactive sur le site <https://map.droneguide.be>

Différents types de vols

Les drones ne sont pas tous utilisés de la même manière. Il existe différentes catégories d'utilisation, selon les risques qu'elles présentent dont celles-ci :

- **Catégorie OPEN (A1-C0)** : il s'agit du cas le plus courant. Aucune autorisation spéciale n'est nécessaire si certaines règles sont respectées (<250g, altitude, objets, vue directe, rassemblement et vie privée). Si le poids excède 250g, rendez-vous sur le site web du Service Public Fédéral Mobilité et Transport.
- **Catégorie SPECIFIC** : une demande doit être introduite auprès de l'administration compétente (DG Transport Aérien) afin d'obtenir une autorisation. Pour plus d'informations sur la catégorie SPECIFIC et les conditions à respecter rendez-vous sur le site web du Service Public Fédéral Mobilité et Transport.



Et la vie privée dans tout ça ?

Même si un vol est autorisé, cela ne veut pas dire qu'on peut filmer ou prendre des photos de tout et n'importe qui. Si vous pensez qu'un drone a porté atteinte à votre vie privée, vous pouvez signaler le problème à l'Autorité de Protection des Données (APD).

En résumé :

- ✓ Vérifiez si votre maison se trouve dans une zone autorisée au vol via <https://map.droneguide.be>
- ✓ Les drones doivent respecter des règles strictes selon leur usage
- ✓ Votre vie privée reste protégée

Règles générales à respecter
(OPEN A1-C0, seule catégorie sans autorisation)

- < 250 g
- Voler à maximum 120 m d'altitude
- Ne pas larguer d'objet
- Toujours garder le drone en vue directe
- Ne pas survoler un rassemblement (événements sportifs, ...)
- Respecter la vie privée

Et votre vie privée ?

Vous avez le droit de contester le survol de votre propriété s'il y a une atteinte à votre vie privée.

Plusieurs conditions doivent être réunies :

- Le drone était en train de **filmer** lorsqu'il est passé au-dessus de votre maison/jardin.
- Des **images** ont été **rendues publiques**, par exemple sur les réseaux sociaux ou un site internet.
- Vous êtes **reconnaisable** sur ces images (vous-même, un membre de votre famille, votre domicile...)

UN NUMÉRO VISIBLE, UN SECOURS RAPIDE !

121



Publication de la Zone de secours Vesdre - Hoëgne & Plateau - Département prévision - Juillet 2025

Rendez votre numéro de maison **clair et lisible** pour faciliter le travail des services de secours !

Saviez-vous qu'en Belgique, la loi impose d'afficher son numéro de maison de manière claire-ment visible depuis la voie publique ?

Lorsqu'on pense à la sécurité de son domicile, on pense souvent aux alarmes, aux verrous ou à la vidéosurveillance. Pourtant, un élément beaucoup plus simple est souvent négligé : **la visibilité du numéro de maison**. Ce détail, en apparence anodin, peut faire toute la différence en cas d'urgence.

Pompiers, ambulanciers, policiers... Tous les services de secours s'appuient sur une information cruciale pour intervenir rapidement : **l'adresse exacte**. Si le numéro de votre maison est difficile à repérer, mal éclairé, effacé ou caché par des plantes, les secours peuvent perdre de précieuses minutes à chercher le bon domicile. Or, en situation d'urgence médicale ou lors d'un incendie, chaque seconde compte. Une intervention retardée peut avoir des conséquences dramatiques.

Les bonnes pratiques à adopter

Voici quelques conseils simples mais efficaces pour rendre votre numéro de maison facilement identifiable :

- Optez pour des chiffres de grande taille, contrastés et lisibles à distance.
- Installez votre numéro à un endroit visible depuis la rue, même de nuit.
- Assurez-vous qu'il est bien éclairé (par un éclairage extérieur ou des chiffres réfléchissants).
- Dégagez toute végétation ou objet qui pourrait le cacher.
- Entretenez-le régulièrement pour qu'il ne s'efface pas avec le temps.

En complément de l'affichage de votre numéro d'habitation, pour renforcer davantage votre sécurité, nous vous conseillons également de télécharger l'application 112 BE. En cas d'appel d'urgence via celle-ci, les services de secours pourront vous géolocaliser précisément et intervenir plus rapidement !



Pour la télécharger gratuitement, vous pouvez scanner l'un des QR codes ci-contre.



Pour plus d'infos à ce sujet : www.zone-vhp.be - Département prévision : ☎ 087/479.822

Nos écoliers

■ DE L'ŒUF... AU POUSSIN : QUAND LE MONDE AGRICOLE S'INVITE EN CLASSE !

Dans le courant du mois de mars, les enfants de 1ère et 2ème primaires de l'école Saint-Louis sont allés à la ferme Scholzen afin de ramasser des œufs de poules pour les placer dans une couveuse. Vingt-et-un jours plus tard, nous avons eu la surprise d'observer la naissance de sept poussins en classe !

Durant la durée de la couaison, nous avons observé toutes les étapes du développement du poussin dans sa coquille depuis l'œuf fécondé à la naissance. Nous avons même eu la joie de voir certaines éclosions en direct. Nos petits protégés sont ensuite restés quelques semaines avec nous en classe,

sous une lampe chauffante, avant de rejoindre leur poulailler chez Madame Caroline.

Lors de nos excursions de fin d'année, nous sommes allés les revoir, ils ont bien grandi ! Il y a quatre poules et deux coqs.

C'était un projet super chouette !

Les élèves de la classe de 1ère et 2ème années primaires de l'école Saint-Louis



■ UN SPECTACLE HAUT EN COULEUR À L'ÉCOLE COMMUNALE DE SAINT-HADELIN : QUAND L'ÉDUCATION RENCONTRE LA PASSION



« À l'école de Saint-Hadelin, une institutrice de 4^e primaire, Julie Carpino, a orchestré un projet aussi audacieux qu'inspirant. En combinant ses talents de pédagogue et d'artiste, elle a monté un spectacle avec ses élèves de P4, mêlant chant et danse, pour plonger dans l'univers vibrant des années Disco, 70 et 80. Pour cette aventure artistique, elle a collaboré avec Madame Stacy, enseignante de P5, qui a activement participé à l'élaboration du spectacle. Le tout, soutenu avec enthousiasme par Monsieur Ozsoy, directeur de l'établissement, illustre brillamment l'importance de l'éducation culturelle, une composante essentielle du tronc commun en Fédération Wallonie-Bruxelles.

Ce spectacle n'était pas qu'un simple divertissement. En synergie avec ses compétences en enseignement et sa maîtrise du chant, Julie Carpino, avec l'appui de Madame Stacy, a su créer une expérience éducative unique, où chaque élève a pu explorer sa créativité tout en développant des aptitudes artistiques. Les répétitions, empreintes de rigueur et de créativité, ont permis aux enfants de découvrir les richesses de la musique et de la danse, tout en s'immergeant dans une époque marquée par des rythmes endiablés et des chorégraphies iconiques. Mais l'aventure ne s'est pas arrêtée là.

Une finalité gravée à jamais

Dans le studio d'enregistrement qu'elle exploite, Julie Carpino a offert à ses élèves une opportunité exceptionnelle : enregistrer un single dans des conditions professionnelles. Chaque enfant a pu poser sa voix sur une célèbre chanson de Francis Cabrel et vivre l'expérience d'un enregistrement studio pour ensuite partager le résultat avec ses proches. Cette expérience a suscité un vif engouement chez les élèves, dont les yeux pétillaient de fierté en écoutant leur travail.

Ce projet démontre le pouvoir de l'éducation culturelle pour allumer des passions et inspirer la jeune génération. En valorisant l'expression artistique, il a non seulement renforcé la confiance des enfants, mais aussi éveillé en eux une flamme créative qui pourrait les accompagner tout au long de leur vie. L'école communale de Saint-Hadelin peut être fière de cette initiative, qui prouve que l'éducation et la culture, lorsqu'elles se rencontrent, ont le pouvoir de transformer les esprits et d'ouvrir des horizons.

Ce genre de projet nous rappelle à quel point il est précieux d'avoir, dans nos écoles, des enseignants et enseignantes qui portent en eux des talents multiples, des passions vivantes et une envie sincère de transmettre bien plus que des savoirs scolaires. Lorsqu'un professeur met ses compétences artistiques, techniques ou humaines au service de sa classe, c'est toute l'école qui s'enrichit — et à travers elle, toute une communauté. »

Renaud Lesoinne



■ PETIT DÉJEUNER POUR LA BONNE CAUSE À L'ÉCOLE SAINT-LOUIS

Le jeudi 22 avril, tous les élèves de l'école ont déjeuné ensemble sous le chapiteau dans la cour de récré servis par les membres de l'équipe éducative. Cette activité était l'aboutissement d'un projet « carême » qui a permis de découvrir de plus près le monde des SDF par l'intermédiaire de l'ASBL Thermos grâce au témoignage de Marie-Paule Voisin, bénévole de nuit à l'abri de cette association.

Grâce aux dons récoltés, l'école a pu verser 450€ à cette association qui saura l'utiliser pour le bien-être des SDF et pour l'entretien de cette maison d'accueil de nuit. <https://www.thermos-liege.be/abri-de-nuit>



Toute l'équipe éducative vous remercie d'avoir contribué à notre projet du Carême.



<p><u>Direction</u></p> <p>M. OZSOY GOKHAN</p> <p>Tél. : 0499/23.11.92 +32 4 358.85.12</p> <p>Courriel : g.ozsoy@olne.be</p>	<p><u>Service Enseignement</u></p> <p>Madame Véronique Lomré</p> <p>Tél : 04/358.85.12</p> <p>Mail : v.lomre@olne.be</p>	<p>Deux Implantations</p> <p><u>Olne</u></p> <p><i>Chemin des écoliers 3 Olne 4877</i></p> <p><u>Saint-Hadelin</u></p> <p><i>Rue Faweux 9 Olne 4877</i></p>	<p>ÉCOLE COMMUNALE D'OLNE ET SAINT-HADELIN</p>
<p><u>Inscriptions</u></p> <p>Pour les inscriptions, vous pouvez prendre rendez-vous avec la direction de l'école durant toute la durée des vacances au 0499/23.11.92.</p>			

C'est l'Heure des Histoires !



Tu as entre 3 et 8 ans et tu as envie d'écouter des histoires ?

Alors viens à la bibliothèque de 10h30 à 11h30 pour découvrir chaque mois des nouvelles aventures !

LES SAMEDIS

20 SEPTEMBRE
16 OCTOBRE
22 NOVEMBRE
13 DÉCEMBRE

GRATUIT

INFOS ET INSCRIPTIONS :
BIBLIOTHEQUE@OLNE.BE
087 64 65 49



Bibliothèque d'Olné
RUE VILLAGE 37
4877 OLNE



Entre deux marées...

Dès 2,5 ans



"On partira en voyage à la mer
Sur notre petite planète bleue
Observée par Lune"



Un moment pour s'asseoir,
écouter la mer,
regarder la lune,
découvrir les habitants des fonds marins et de la plage.

Avec Nathalie Delvaux - Mise en scène par Zosia Ladomirska
Scénographie par Morgane Prohaczka

Où ?

Salle Théo Dubois
Rue du Presbytère, 8
4877 Olné

Quand ?

Dimanche 5 octobre
10h30

Prix :

4€ / personne

Infos et inscriptions :

Bibliothèque d'Olné :
087/64.65.49
bibliothèque@olne.be



BIBLIOTHEQUE Olné

+ DE 12 000 LIVRES
+ DE 400 JEUX DE SOCIÉTÉ
SERVICE DE PORTAGE À DOMICILE
PRÊT INTER-BIBLIOTHÈQUES



NOUVEAUTÉS !

DE NOUVEAUX SERVICES SONT DÉS
À PRÉSENT À VOTRE DISPOSITION :

- tous 1 livre/1 jeu, pour plonger dans vos histoires préférées
- Bookin'ous, les conteuses magiques pour écouter les histoires avec vos enfants

HORAIRES

LUNDI : 9H - 12H
13H - 16H30
MERCREDI : 13H - 17H
JEUDI : 14H - 19H
VENDREDI : 9H - 12H
13H - 16H30
SAMEDI : 9H - 13H

RUE VILLAGE 37
4877 OLNE

BIBLIOTHEQUE@OLNE.BE
087 64 65 49



Intradel

Olné
Histoire d'avenir

Venez découvrir le Batch cooking

Intradel lance une campagne de sensibilisation au batch cooking, une technique qui consiste à cuisiner en "lots" et en +2h les repas de la semaine. Objectifs : réduire le gaspillage alimentaire, faire des économies, gagner du temps, alléger sa charge mentale et manger plus sainement.

Murielle Naa, coach zéro déchet, vous détaillera cette pratique et ses multiples avantages.

A l'issue de la conférence, chaque participant recevra un **livret de conseils et de recettes spécifiques** réalisé par Intradel.

On vous attend !

Jeudi 20 novembre 2025
20h00

Espace culturel de Hansez
Chemin de la chapelle 4 à 4877 Olné

Entrée gratuite

Informations et inscription recommandée :
Service communication
de la commune d'Olné
087/26 02 81 ou astrid.huyghe@olne.be

CYCLE DE
CONFÉRENCES
COMMUNALES
2025

Rentrée littéraire à Olné !



« Fureur de Lire » 2025

La Bibliothèque d'Olné et le comité de lecture « Saveurs de Lire » vous invitent à une rencontre avec l'auteur olnois bien connu, Paul De Ré. Il nous présentera son dernier roman.

« Enseignant de formation, Paul De Ré a touché avec un égal bonheur à la chanson (On entre d'un seul pas, Rosalie Bonbon, Je sais pourquoi...) et à la littérature. Quoi qu'il entreprenne, il œuvre en éternel amoureux de la vie et de la langue bien écrite. » (Objectif plumes)

Juste avant l'arrivée des Américains, en septembre 1944, tous les bébés de la Maternité des Ardennes ont été emmenés en Allemagne. Tous... sauf un, semblerait-il. Mais comment cela a-t-il été possible ? Et pourquoi lui plutôt qu'un autre ? Comment sa mère a-t-elle fait pour le garder, plutôt que de l'offrir au Ille Reich, comme c'était la règle ? Comment s'est-elle arrangée pour rester avec lui en Belgique, tout en échappant à l'Épuration ? Et qui était ce géniteur dont elle s'obstine à taire le nom, au-delà des années ?



Quand ? Le Dimanche 19 octobre à 14h

Où ? Salle des Conseils

Rue Village n°91 à 4877 Olné



A l'issue de la rencontre, un goûter convivial vous sera offert.
Manifestation gratuite (chapeau à la sortie !)

Pour faciliter l'organisation, merci de vous inscrire auprès de la bibliothèque :
087/64.65.49 - bibliothèque@olne.be

Histoire de blé...

Spectacle TOUT PUBLIC dès 5 ans



Mêlant théâtre d'objets, de fruits et de légumes, et une marionnette à taille humaine,

« Une Histoire de Blé » raconte la transition entre un monde pas si lointain où la majorité de la population travaillait la terre, et le monde d'aujourd'hui, où les paysans semblent disparaître... À l'écoute de ses aïeux, l'acteur et les objets racontent ce qu'était le travail des champs et quand tout a basculé vers une « nouvelle » agriculture...

Et demain ?

Où ?

Salle Théo Dubois
Rue du Presbytère, 8
4877 Olné

Quand ?

Dimanche 16 novembre
à 16h

Infos et inscriptions :

Bibliothèque d'Olné :
087/64.65.49
bibliothèque@olne.be

Prix :

4€ / personne



ATTENTION !
Suite aux travaux de Soumagne,
changement de date et de lieu...



Le groupe d'animation vocale
Femmes Femmes Femmes & C
présente, au Centre Récréatif de Remouchamps,
(Rue Marseille 10 - 4920 Remouchamps)
Accès PMR aisé et grand parking

Dimanche 21 décembre 2025 (à 15h)
son nouveau spectacle :

JUKE-BOX

Des chansons mises en scène à écouter, à fredonner, à partager...
Un moment plein de bonheur et de surprises...
Un moment qui fait du bien !

Prévente : 18€ (20€ sur place)
Enfants de -12 ans : gratuit
Billetterie et réservations
à partir de septembre :
Alain ETIENNE (0479-419 601)

En solidarité avec le projet pilote
d'éducation à distance et de
citoyenneté en Tanzanie





Livret « Batch cooking »
disponible à l'administration communale
Le livret de conseils et de recettes « batch cooking » réalisé par Intradel sera offert aux participants de la conférence du 20 novembre 2025 mais quelques exemplaires seront également disponibles à l'administration communale d'Olné dès octobre 2025. Il sera à retirer durant les heures d'ouverture du service Population : www.olne.be/administration/services-communaux. Nous offrirons un livret/ménage, dans la limite des stocks disponibles.



A la découverte des trésors de la Magne souterraine

JEUDI
02 | **OCTOBRE**
2025
20h00

Espace culturel de Hansez
Chemin de la chapelle 4
4877 Olne

Entrée gratuite

Cycle de conférences communales

Crédit: Paul De Bie

Vous ne le savez peut-être pas mais Olne dispose d'un long et somptueux réseau de grottes et galeries. Et nos sous-sols ne cessent de révéler leurs secrets grâce au travail acharné de spéléologues passionnés. Des membres du Groupe de recherches spéléologiques de Comblain-au-Pont (GRSC), du Speleoclub Avalon d'Anvers, du Speleoclub Cascade d'Ostende et du club spéléo Continent 7 d'Aywaille viennent ainsi de publier « La Magne souterraine », un ouvrage agrémenté de 288 illustrations qui nous plonge au cœur des recherches géologiques sur les territoires d'Olne et Trooz. Lors de notre conférence, nous donnerons la parole à ces passionnés :

Voici plus de 30 ans que ces 4 explorateurs effectuent des recherches dans le réseau de grottes et galeries olnois et plus particulièrement dans le Fond de Saint-Hadelin.

Venez rencontrer ce groupe de passionnés et plongez ensemble dans la splendide Magne souterraine, l'un des plus beaux collecteurs de Belgique !

Informations et inscription recommandée :
Service Communication de la commune d'Olne
087/26.02.81 ou
astrid.huyghe@olne.be



PETITS DÉJEUNERS OXFAM

Dimanche 16 novembre 2025
8h30 à 11h

Notez déjà la date dans votre agenda !

Salle Théo Dubois
(rue du Presbytère, 8 à Olne)

Pas de réservation !
Venez comme vous le souhaitez et profitez d'un délicieux petit-déjeuner convivial

Renseignements 0498/ 73 49 18 Anne-Marie Struvay-Maréchal

Cette année les petits déjeuners soutiennent **Allpa** qui fabrique des articles en laine d'alpaga au Pérou

- Vos dons permettront de :
- construire un réservoir d'eau surélevé
 - installer un réservoir en ciment enterré
 - installer une pompe électrique pour faire monter l'eau
 - entretenir les panneaux solaires déjà installés dans l'atelier

En participant aux Petits déjeuners Oxfam 2025, vous soutenez directement ce projet innovant qui permet à une communauté artisanale de s'adapter concrètement au changement climatique tout en préservant ses traditions séculaires.



APÉRITIF-RENCONTRE DES ASSOCIATIONS OLNOISES : REJOIGNEZ-NOUS !

Envie de découvrir les multiples associations olnoises ? La commune organise le dimanche 28 septembre 2025 un apéritif rencontre à la brasserie l'Espace Les Montagnards. L'occasion de rencontrer les responsables des associations olnoises, qu'elles soient sportives ou non-sportives, et d'en savoir plus sur les multiples activités disponibles sur la commune ! Vous souhaitez être des nôtres? Merci de vous inscrire auprès de l'administration (coordonnées ci-dessous).

- Où ? A la brasserie l'Espace Les Montagnards, Chemin des Ecoliers 5 à 4877 Olne
- Quand ? Le dimanche 28 septembre à 12h00
- Accès uniquement sur réservation - Inscription obligatoire auprès du service Communication pour le 19 septembre 2025 12h00 au plus tard :
- Astrid Huyghe
087/26 02 81
astrid.huyghe@olne.be

Une organisation de la CLDR d'Olne en collaboration avec la commune d'Olne.



CONCERT DE NOËL

DES **CHOUPIÉS**

13
SAMEDI | **DÉCEMBRE** | **20H00**
2025

Eglise Saint-Sébastien, rue Village à Olne

ENTRÉE GRATUITE - PLACEMENT LIBRE



La participation des spectateurs sera libre: les dons seront collectés dans une urne à l'entrée de l'église et l'entiercelé de ceux-ci seront reversés à une œuvre caritative

Réservation recommandée: Administration communale d'Olne
087 26 02 81
ou astrid.huyghe@olne.be

Stationnement sur parking de l'école communale rue Bouteille à Olne

GRANDE MARCHÉ MOKAMO LE 21 SEPTEMBRE

C'est la huitième fois déjà que les bénévoles du Groupe Mokamo vous invitent à participer à leur Marche annuelle.

Le projet du Groupe Mokamo, qui rassemble plusieurs Olnois.es, existe maintenant depuis 18 ans. Il vise à améliorer la vie difficile de la population d'un village congolais de 6000 habitants, perdu à 500 km à l'est de Kinshasa, au bout d'une piste très difficile...

Avec ses partenaires locaux, le projet du Groupe vise à améliorer la vie des habitants de Mokamo dans plusieurs domaines :

- soutien à l'entretien et à l'autonomisation de

- l'hôpital
 - solidarité avec le personnel de cet hôpital
 - partenariats avec les femmes et les écoles
- Si vous voulez découvrir le projet et les bénévoles qui y participent ou si vous voulez simplement effectuer une belle balade dans la magnifique commune d'Olne, n'hésitez pas à nous rejoindre: nous serons heureux de vous accueillir.

Et retrouvez-nous
- sur Facebook : Projet Mokamo ou
- sur le net : projetmokamo.be

Conférence à Olne

La **Cybercriminalité**, une menace bien réelle !

6 jours, 16 plaintes = préjudice total de **109 662 €**

Fraudes bancaires, usurpations d'identité, escroqueries en ligne...
personne n'est à l'abri !

Ne manquez pas cette conférence organisée par notre **zone de police "Pays de Herve"** afin d'en apprendre plus sur les dangers du numérique et les bonnes pratiques pour naviguer en toute sécurité.



- **Intervenants policiers**
- **Conseils pratiques**
- **Comment réagir en cas d'arnaque ?**

Quand ? Le jeudi 16 octobre à 20h00
Où ? Espace culturel de Hansez, Chemin de la chapelle 4, Olne

Entrée libre - Tout public
Soyez vigilants, soyez informés !

Informations et inscription recommandée : Service communication de la commune d'Olne - 087/26 02 81 ou astrid.huyghe@olne.be



NOUVEAUX PANNEAUX DIDACTIQUES CONSACRÉS À LA «VALLÉE DES MOULINS»

Vaux-sous-Olne arbore désormais deux panneaux didactiques consacrés à la « Vallée des moulins ». Le premier avait été installé rue Petit Vaux à l'occasion des Journées du patrimoine 2023 et le second a été placé très récemment. Les visuels des panneaux ainsi que leur design ont été réalisés par les membres des groupes de travail Patrimoine et Sentiers de la Commission locale de développement rural d'Olne. Un grand merci à eux pour ce beau travail qui met en valeur le patrimoine historique olnois !



Les mardis de 17.15-18.15
Salle Théo Dubois à Olne

Théâtre de la Métamorph'OSE

Mélange subtil entre
Théâtre & Développement personnel

Enfants 6-12 ans

Début le 16/9/25

INSRIPTIONS via www.grainesdemetamorphose.be

Découvrir & acquérir des outils ludiques aidant à :

- S'exprimer, vaincre la timidité
- Renforcer la confiance en soi
- Apprivoiser stress - émotions
- Développer la créativité par l'improvisation et le jeu

Associations

PETIT PATRIMOINE DE SAINT-HADELIN : NOUVEAUX SUPPORTS DE LA CLDR D'OLNE

Pour vous permettre de découvrir en détails toute la richesse du petit patrimoine de Saint-Hadelin, 7 supports explicatifs viennent d'être installés dans des lieux remarquables :

- Monument Adams - Raffhay
- Monument du Vieux Sart
- Froidbermont
- Vieux Tilleul (Haut Tilleul sur carte Ferraris)
- Pied de Charlemagne - sur le chemin des Jonquilles
- Pied du Thier
- Fief - Arbre à clous (sera installé très prochainement)

Les visuels des panneaux tout comme le design des pupitres en acier corten ont été réalisés par les Groupes de travail Patrimoine et Sentiers et de la Commission Locale de Développement Rural d'Olne.

Un grand merci à la CLDR pour cette superbe réalisation qui met en valeur notre beau patrimoine olnois !



Mini Foot – Vétérans

Début de saison dès septembre

Salle omnisports de Olne

Tous les mardis soir de 21h30 à 22h30.

Pour qui ?

Pour ceux qui ont **plus de 40 ans** et qui ont envie de faire du sport (futsal) dans une ambiance conviviale et de respect.

Le principe

Deux équipes de cinq joueurs. Une heure de jeu. Pas de contacts et un respect mutuel. Chacun est responsable de l'intégrité de l'autre. Les équipes se forment d'une manière aléatoire à chaque rencontre. Nous jouons uniquement entre nous les mardis durant la saison (pas de championnat).

NOUVEAU



Contacts et infos :

David Marciniak - tel. 0473-456-254 - d.marciniak@moduma.be
Michaël Jaegers - tel. 0478-904-192 - mickey.jaegers@hotmail.com

RENCONTRER VIENS NOUS
MAISON DES JEUNES
SAINT-HADELIN - OLNE

Tu as minimum 16 ans

Tu viens de Olne ou alentours ?

Viens porter le projet que tu veux !

La Maison des Jeunes de Saint-Hadelin t'ouvre ses portes les weekends et lors de nos événements toute l'année.

Si tu recherches un groupe dynamique dans lequel t'impliquer pour la jeunesse de la commune, **rejoins-nous !**

Pour plus d'informations, consulte notre page Facebook. À très bientôt !

Viens t'amuser !

Maison des jeunes st hadelin

1MAX

de services

0479 867 933 - Olne

Abattages, Élagages dangereux
Tous travaux ext. - Vide maison



JGMAX

Locations



Location de
remorque frigo

0498 46 73 13
0479 86 79 33

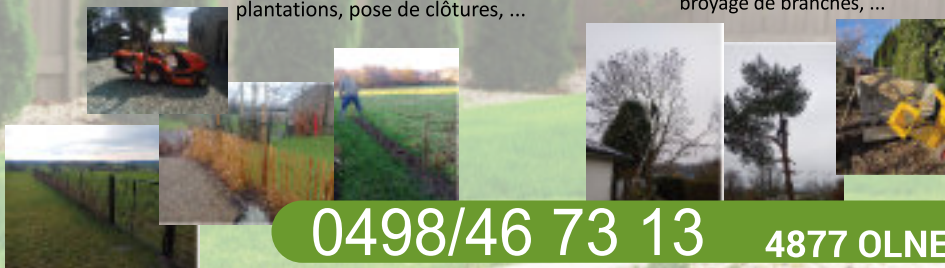
Pour vos travaux de jardinage - Aménagement et entretien

JCB

Parc et jardin

Tonte de pelouse, taille de haies,
plantations, pose de clôtures, ...

..., petits et grands abattages,
broyage de branches, ...



0498/46 73 13 4877 OLNE

LAUREN OIT

Toitures

LAURENT SAVELBERG

Sur les Prés, 42
4877 Olne

| Devis gratuit |
| Patron sur chantier |
Agréé Région wallonne

GSM 0473 12 02 02 SITE www.laurentoit.be



Chauffage - Sanitaire

- Installation et rénovation de chauffage central
- Aménagement de salle de bain
- Plomberie
- Débouchage
- Entretien & dépannage 7/7
- Installateur gaz naturel habilité
- Contrôle de réservoir au mazout par dépression
- Panneaux solaires
- Chaudière à bois

Hugues Lambion 0475-22 43 52 | Benoît Notteborn 0477-85 61 54
Rue des Artisans 27 à 4877 Olne | T. 04-368 97 57 | F. 04-368 97 49 | info@lnchauffage.be

www.lnchauffage.be



ALLIAGES : NOUVELLE ASSOCIATION POUR RÉUNIR LES PASSIONNÉS DE VÉHICULES DE CARACTÈRE, ANCIENS OU ICONIQUES

«Vous possédez une voiture ou une moto ancienne, classique ou d'exception ? Vous aimez partager votre passion et échanger avec d'autres amateurs dans une ambiance détendue et amicale ?

Notre asbl Alliages a le plaisir de lancer un nouveau projet à Olne : réunir les passionnés de véhicules de caractère, anciens ou iconiques.

Dans un premier temps, nous proposerons une randonnée conviviale d'une journée, mais d'autres idées d'activités et de rencontres sont déjà à l'étude.

Si cette idée vous séduit et que vous souhaitez être tenu informé ou invité à nos futurs rendez-vous, il vous suffit de nous envoyer un e-mail en précisant le ou les véhicules en votre possession (*).

Rejoignez-nous et partageons ensemble cette passion pour l'automobile et la moto !»

alliagesasbl@gmail.com

Pour l'association, Guy Wlodarczak

(*) Liste strictement confidentielle.

Alliages

